



**Regionalne Centrum
Przedsiębiorczości Sp. z o.o.**

**86-050 Solec Kujawski
ul. Unii Europejskiej 4**



STRATEGIA ROZWOJU POWIATU TORUŃSKIEGO 2012-2020

Sprawozdanie z warsztatów planowania strategicznego

Toruń, październik 2011 r.

Spis treści

1.	Podstawowe informacje o Metodzie Aktywnego Planowania Strategii	3
2.	Uczestnicy warsztatów planowania	6
3.	Analiza SWOT	9
4.	Analiza problemów	12
5.	Analiza celów	19
6.	Przegląd planowania (mierniki)	28
7.	Harmonogram działań	31

1. PODSTAWOWE INFORMACJE O METODZIE

Jedną z metod planowania strategicznego, stosowaną przez kraje Unii Europejskiej (UE) jest **Metoda Aktywnego Planowania Strategii (MAPS)**. W języku niemieckim określana jako Ziel Orientiere Projekt – Planung (ZOPP), natomiast w języku angielskim Goal Oriented Project Planning (GOPP). Istotą MAPS jest założenie, że informacja i wiedza potrzebna do opracowania strategii istnieje, ale poszczególne jej elementy są nieskoordynowane oraz nieuporządkowane, a ponadto rozproszone w różnych instytucjach, organizacjach i umysłach lokalnych ekspertów. We wszystkich etapach tej metody przestrzega się podstawowych jej zasad, jakimi są: sposób podejmowania decyzji i konsensus. Merytoryczną rolę w wypracowaniu strategii dla danej instytucji lub regionu odgrywają lokalni/regionalni liderzy, którzy są włączeni do zespołu planującego na podstawie ich:

- reprezentatywności,
- posiadanego doświadczenia,
- wiedzy.

Skład osobowy zespołu ekspertów rekrutujących się spośród osób kluczowych dla obszaru, dla którego budowana jest strategia rozwoju wcale nie musi pokrywać się z podziałami formalnymi, uwzględnienie których jednak jest niezbędne.

Wizualizacja działań (dyskusji, która odbywa się w formie pisemnej) nadaje całemu procesowi planowania charakter materialny i obrazujący:

- wkład członków grupy planującej (wyniki pracy grupy są rejestrowane na bieżąco)
- aktualny stan dyskusji
- udokumentowanie wyników.

Warsztaty odbywają się na zasadzie „burzy mózgów” w grupie od 25 do 30 osób - przedstawicieli wiodących grup danego środowiska.

Całością dyskusji kieruje moderator, który jest osobą z zewnątrz. Rola moderatora polega głównie na:

- kierowaniu dyskusją,
- porządkowaniu i strukturyzacji wypowiedzi,
- utrwalaniu wyników dyskusji.

Dochodzenie do wyników przez zespół planowania strategicznego odbywa się na drodze konsensusu – tj. powszechnej zgody. Stąd też w wypadku nieuniknionych rozbieżności, uwzględnienie, których stanowi silną stroną metody MAPS, musi być zawarty konsensus – na taki a nie inny zapis – przez wszystkich członków zespołu planującego. Oznacza to, że osiągnięcie porozumienia metodą głosowania jest niewłaściwe dla tej metody. Przyjęcie zasady konsensusu jest istotne z kilku powodów:

- reprezentanci grup społecznych pracujący nad rozwiązaniem określonego zbioru problemów nie mają charakteru elekcyjnego ani proporcjonalnego. Są to reprezentanci, liderzy z różnych sfer życia społeczno-gospodarczego,
- podejmowanie decyzji na zasadzie konsensusu nie dzieli grupy na „wygranych” i „przegranych” (jak w przypadku głosowania), tym samym zmniejsza się ryzyko zablokowania realizacji decyzji przez osoby lub grupy „przegrane”,
- jawność decyzji – wszystkie prace i spotkania są jawne, grupę planowania strategicznego traktuje się jako reprezentację szerokiej społeczności. Po zakończeniu każdego etapu planowania strategicznego członkowie grupy winni skonsultować w swoim środowisku wypracowany materiał.

Główne zasady MAPS

- sama metoda wyznacza nie tylko sposób planowania, ale i reguluje sposób komunikacji między członkami zespołu planującego - udziela także wskazówek, co do warunków odbywania się warsztatów, a także zagospodarowania przestrzeni, w której one się odbywają,
- podstawową formą dyskusji jest planowanie w grupie metodą „burzy mózgów”, które pozwala na uzyskanie efektu synergii, wynikającego ze sumowania się w wartość dodatkową kompetencji poszczególnych członków grupy planującej,
- wizualizacja działań nadaje całemu procesowi planowania charakter materialny,
- podczas całego procesu planowania obowiązują reguły i zalecenia stosowane dla każdego kroku przewidzianego w harmonogramie warsztatu adresowanego dla odpowiednio zestawionej grupy planującej, kierowanej przez moderatora,
- wdrażanie strategii winno być wspierane o metodę MAPS, przy wykorzystaniu w najwyższym stopniu doświadczeń grupy planującej, zobrazowanych w wynikach uzyskanych podczas warsztatów planowania strategicznego.

Metoda MAPS przewiduje następujące etapy planowania strategicznego:

- analiza problemów,
- analiza celów,
- przegląd planowania strategii (mierniki),
- harmonogram działań.

Warsztaty planowania strategicznego poprzedzone są analizą SWOT, tj. oceną mocnych i słabych stron oraz szans i zagrożeń.

2. UCZESTNICY WARSZTATÓW PLANOWANIA STRATEGICZNEGO

Lp.	Nazwisko i imię	Miejsce pracy
1.	Bagiński Robert	Starostwo Powiatowe w Toruniu Inspektor
2.	Bober Kazimierz	Urząd Gminy Chełmża Wicewójt
3.	Brzoska Janusz	Urząd Gminy Łubianka Gminny Ośrodek Pomocy Społecznej Kierownik
4.	Bykowska Anna	Gminny Ośrodek Pomocy Społecznej w Chełmży
5.	Drapiewski Zdzisław	Rada Powiatu Toruńskiego Wiceprzewodniczący Rady
6.	Dygasiewicz Henryk	Powiatowy Zarząd Dróg w Toruniu Dyrektor
7.	Fabisiak Dariusz	Komenda Miejska Państwowej Straży Pożarnej w Toruniu Naczelnik Wydziału Operacyjno- Szkoleniowego
8.	Gębski Mirosław	Regionalne Centrum Przedsiębiorczości Sp. z o.o. Solec Kujawski Moderator
9.	Gołembiewski Jerzy	Zespół Szkół w Chełmży Kierownik praktycznej nauki zawodu
10.	Graczyk Mirosław	Starosta Toruński
11.	Gredecki Dominik	Starostwo Powiatowe w Toruniu Naczelnik Wydziału Komunikacji i Transportu
12.	Gruszczyńska Mariola	Powiatowy Zarząd Dróg w Toruniu Koordynator ds. Budowy Dróg Rowerowych
13.	Hajdas Jolanta	Gminny Ośrodek Pomocy Społecznej w Obrowie Pracownik socjalny
14.	Iglewska Patrycja	Regionalne Centrum Przedsiębiorczości Sp. z o.o. Solec Kujawski Asystent Moderatora
15.	Jabłońska – Drażela Danuta	Starostwo Powiatowe w Toruniu Skarbnik
16.	Jankierska-Wojda Agnieszka	Urząd Gminy Łysomice Inspektor ds. Kultury, Promocji i Oświaty Radna Powiatu Toruńskiego Stowarzyszenie Kobiet Aktywnych- Prezes
17.	Janiaczyk – Dąbrowska Agnieszka	Radna Powiatu Toruńskiego Przewodnicząca Komisji Rolnictwa, Leśnictwa i Ochrony Środowiska
18.	Kannenberga Sebastian	Powiatowy Zarząd Dróg w Toruniu Specjalista ds. Planowania i Zamówień Publicznych
19.	Kisielewska Barbara	Radna Powiatu Członek Rady LGD Podgrodzie Toruńskie

20.	Kłosińska Mirosława	Radna Powiatu Toruńskiego Urząd Gminy Obrowo Sekretarz
21.	Kowallek Hanna	Stowarzyszenie Osób Niepełnosprawnych „Pomocna Dłoń” Chełmża Skarbnik
22.	Krajewski Jan	Starostwo Powiatowe w Toruniu Naczelnik Wydziału Edukacji i Spraw Społecznych
23.	Kuffel Marek	Urząd Miasta Chełmża Zastępca Burmistrza
24.	Kwaśniak Agnieszka	Stowarzyszenie Osób Niepełnosprawnych „Pomocna Dłoń” Chełmża Wiceprezes
25.	Makowski Czesław	Starostwo Powiatowe w Toruniu Sekretarz
26.	Meller Dariusz	Wicestarosta Toruński
27.	Nawrotek Mirosław	Radny Powiatu Toruńskiego Członek Zarządu Powiatu
28.	Olszewska Marta	Izba Przemysłowo- Handlowa w Toruniu Dyrektor
29.	st. bryg. Paluszyński Sławomir	PSP Toruń Zastępca Komendanta Miejskiego Państwowej Straży Pożarnej w Toruniu
30.	Pawlikowska Katarzyna	Zespół Szkół Specjalnych w Chełmży Pedagog szkolny
31.	Pikus Jarosław	Lekarz Rodzinny Radny Powiatu Toruńskiego
32.	Piotrowski Zbigniew	Zespół Szkół, Centrum Kształcenia Ustawicznego w Gronowie Dyrektor
33.	Przyjemski Paweł	Powiatowy Urząd Pracy dla Powiatu Toruńskiego, Centrum Aktywizacji Zawodowej Kierownik
34.	Raczkowski Jacek	Powiatowy Zarząd Dróg w Toruniu Specjalista ds. Utrzymania Dróg
35.	Rak Krzysztof	Urząd Gminy Zławieś Wielka Asystent Wójta
36.	Ramlau Michał	Radny Powiatu Toruńskiego Przewodniczący Komisji Budżetu i Finansów
37.	Rouba Malwina	Starostwo Powiatowe w Toruniu Naczelnik Wydziału Rozwoju i Projektów Europejskich
38.	Rybitwa Joanna	Starostwo Powiatowe w Toruniu Wydział Edukacji i Spraw Społecznych Inspektor
39.	Siemianowski Andrzej	Przewodniczący Rady Powiatu Dyrektor Zespołu Szkół w Lubiczu Górnym
40.	Smarz Tadeusz	Radny Powiatu Toruńskiego
41.	Stankiewicz Artur	Starostwo Powiatowe w Toruniu Inspektor

42.	Stasieczek Stanisława	Stowarzyszenie „Homo Homini” w Chełmży
43.	Strąkowski Cezary	Lekarz Rodzinny Radny Powiatu Toruńskiego
44.	Syroka Leszek	Lekarz Weterynarii w Lubiczu Radny Powiatu Toruńskiego
45.	Walczyński Andrzej	Radny Powiatu Toruńskiego
46.	Wasilczuk Grażyna	Powiatowe Centrum Pomocy Rodzinie w Toruniu Dyrektor
47.	Wierzbowski Marek	Zespół Szkół Specjalnych w Chełmży Dyrektor
48.	Wiśniewski Marian	Starostwo Powiatowe w Toruniu Inspektor
49.	Wiśniewski Tomasz	Zespół Szkół w Chełmży Wicedyrektor
50.	Wolska Maria	Dom Pomocy Społecznej w Dobrzejewicach Dyrektor
51.	Woźniak – Margol Anna	Dom Pomocy Społecznej w Browinie Dyrektor
52.	Wypych Dariusz	Starostwo Powiatowe w Toruniu Podinspektor w Wydziale Rozwoju i Projektów Europejskich, koordynator projektu
53.	Zagrabski Dariusz	Urząd Gminy Czernikowo Wicewójt
54.	Żeglarska Honorata	Radna Powiatu Toruńskiego Członek zarządu Biskupice

3. ANALIZA SWOT

Grupa I – Infrastruktura techniczna i bezpieczeństwo

MOCNE STRONY	SŁABE STRONY
<ul style="list-style-type: none"> - rozwinięta sieć drogowa (powiatowa) i kolejowa - ilość zmodernizowanych dróg - program budowy dróg rowerowych - dobra współpraca pomiędzy jednostkami samorządu terytorialnego - kompetentna kadra - lokalizacja powiatu - dobry stan infrastruktury teleinformatycznej - funkcjonowanie centrum zarządzania kryzysowego 	<ul style="list-style-type: none"> - drogi gruntowe - separacja ruchu kołowego i pieszego - złe parametry techniczne dróg - niewystarczający system monitorowania przeciwpożarowego terenów leśnych - niewystarczająca ilość środków finansowych na finansowanie infrastruktury technicznej - brak obwodnicy Chełmży - zabezpieczenie przeciwpowodziowe, melioracja - niewystarczająca ilość terenu pod inwestycje - słaba przepustowość dróg łączących Toruń z gminami - słabe planowanie przestrzenne gmin - ograniczone możliwości dyspozycyjności Ochotniczej Straży Pożarnej
SZANSE	ZAGROŻENIA
<ul style="list-style-type: none"> - programy budowy dróg – środki Unii Europejskiej - współdziałanie z gminami w zakresie rozwoju infrastruktury i poprawy bezpieczeństwa - połączenia z autostradą A1 - konsultacje społeczne - wykorzystanie rzeki Wisły i Drwęcy - powstanie obszaru metropolitalnego bydgosko-toruńskiego 	<ul style="list-style-type: none"> - restrykcje środowiskowe - ciągłe zmiany przepisów - zagrożenie klęskami żywiołowymi (pożary, powódź) - brak rozwiązań w zakresie gromadzenia i utylizacji odpadów - konsultacje społeczne - alokacja firm ze Specjalnej Strefy Ekonomicznej w Łysomicach - zagrożenia finansowe Europy

Grupa II – Edukacja i Przedsiębiorczość

MOCNE STRONY	SŁABE STRONY
<ul style="list-style-type: none"> - Pomorska Specjalna Strefa Ekonomiczna Łysomice - dobra sieć dróg - kompleksowa oferta szkół (zawodowych, ponad gimnazjalnych) - centralne położenie powiatu 	<ul style="list-style-type: none"> - brak terenów pod inwestycje w niektórych gminach (np. Chełmża) - brak inkubatora przedsiębiorczości - wysoki poziom bezrobocia w powiecie - brak Biura Obsługi Inwestora w starostwie powiatowym - niskie wykształcenie wśród bezrobotnych - niedopasowana sieć komunikacyjna - konkurencja miasta Torunia – edukacja - sposób finansowania samorządu (meldunek – CIT – miejsce zamieszkania) - słaby wskaźnik informatyzacji powiatu
SZANSE	ZAGROŻENIA
<ul style="list-style-type: none"> - autostrada A1 - zaplecze miasta Torunia - racjonalizacja sieci szkolnej - stworzenie aglomeracji Bydgoszcz – Toruń 	<ul style="list-style-type: none"> - huragan demograficzny - jakość współpracy pomiędzy powiatem a gminami - wyhamowanie inwestycji w gminach (fundusz europejski)

Grupa III – Opieka Społeczna i Zdrowie

MOCNE STRONY	SŁABE STRONY
<ul style="list-style-type: none"> - dostępna sieć aptek i punktów aptecznych - dostępna sieć placówek służby zdrowia i opieki społecznej - lokalizacja karettek - dwa ośrodki wsparcia dla osób z zaburzeniami psychicznymi - dobrze funkcjonujący, nowoczesny szpital powiatowy - liczba zawodowych rodzin zastępczych 	<ul style="list-style-type: none"> - brak dostępności aptek w godzinach nocnych i dni świąteczne - brak karetki w gminie Zławieś Wielka - brak dostępności do Zakładu Opiekuńczo-Leczniczego i Domu Pomocy Społecznej (finanse, kolejki) - działalność stowarzyszeń (niski poziom zaangażowania NGO)
SZANSE	ZAGROŻENIA
<ul style="list-style-type: none"> - kapitał zewnętrzny dla szpitala powiatowego w Chełmży - zwiększająca się liczba mieszkańców powiatu toruńskiego - środki pomocowe UE 	<ul style="list-style-type: none"> - brak stabilności w kontraktowaniu usług medycznych - brak systemu finansowego opieki medycznej (specjalnej i pielęgniarstwa) w Domach Pomocy Społecznej - likwidacja ośrodków wsparcia w wyniku braku standaryzacji - starzejące się społeczeństwo

4. ANALIZA PROBLEMÓW

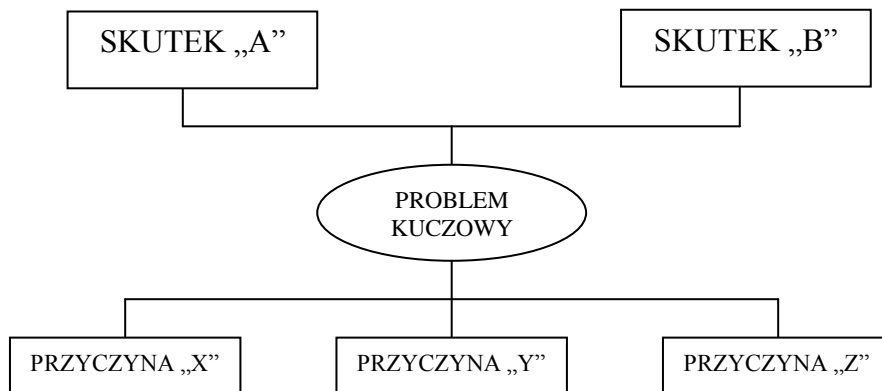
Analiza problemów polega na:

- określeniu problemów występujących na danym terenie, istniejących „tu i teraz”, spełniających następujące kryteria: negatywności, istotności i prawdziwości - zapis nie może dotyczyć problemów przyszłych,
- ustaleniu problemu kluczowego,
- uporządkowaniu zapisanych problemów, ustalając strukturę powiązań przyczynowo - skutkowych w postaci tzw. „drzewa problemów”.

Problem kluczowy nie musi stać się później, automatycznie celem strategii oraz nie może zawierać w sobie sposobu rozwiązania.

„Drzewo problemów” nie stanowi hierarchii problemów, co oznacza, że problemy znajdujące na niższych poziomach nie są mniej ważne.

Struktura „drzewa problemów”



Grupa ekspertów lokalnych przyjęła, że problemem kluczowym jest:

POTENCJAŁ POWIATU NIEWYSTARCZAJĄCY DO SPROSTANIA WYZWANIAM SPOŁECZNO-GOSPODARCZYM

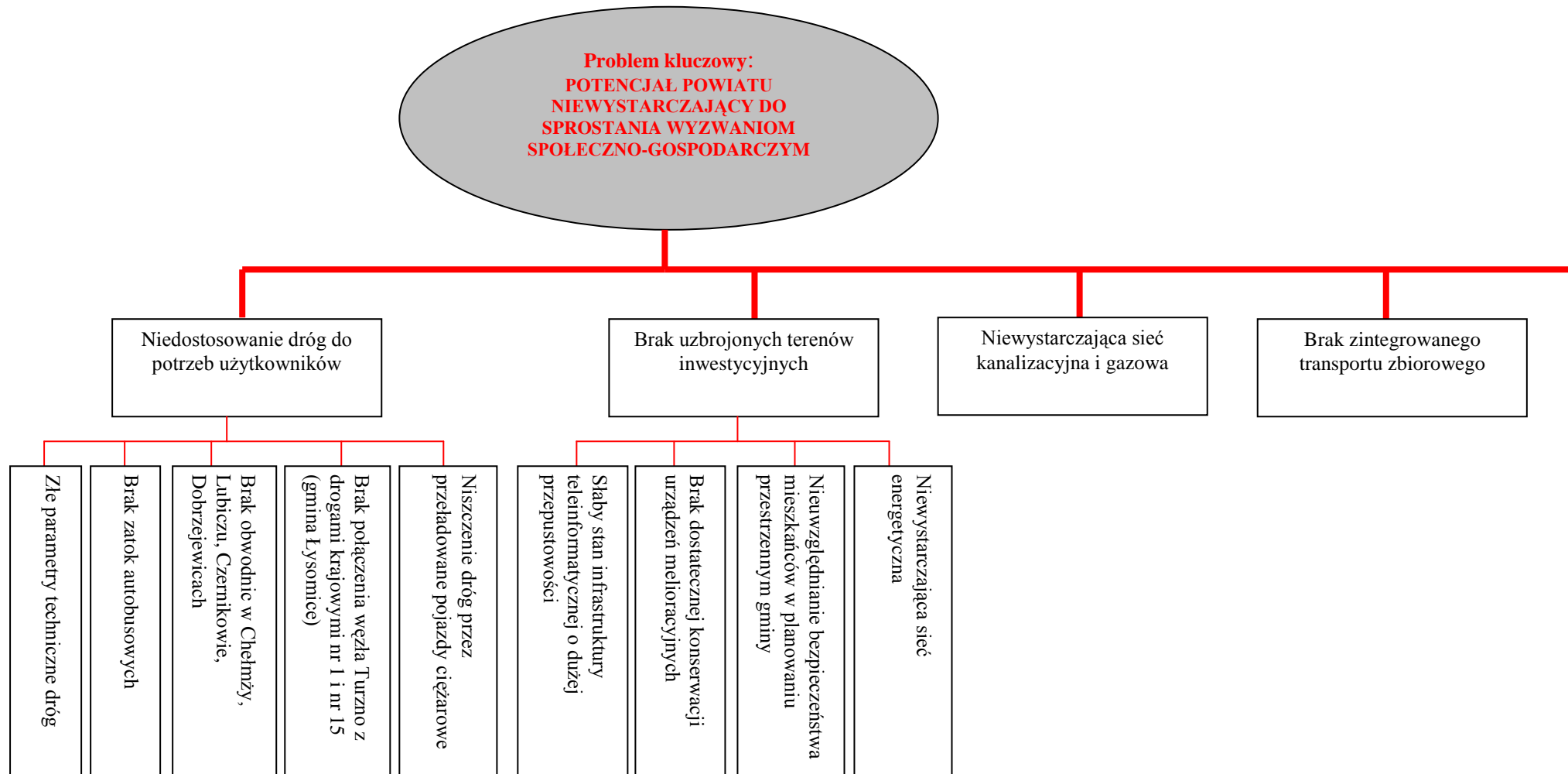
Grupa ekspertów lokalnych określiła następujące problemy występujące na obszarze powiatu toruńskiego:

- niedostosowanie dróg do potrzeb użytkowników,
- złe parametry techniczne dróg,
- niewystarczająca liczba zatok autobusowych,
- brak obwodnic w Chełmży, Lubiczu, Czernikowie, Dobrzejewicach,
- brak połączenia węzła Turzno z drogami krajowymi nr 1 i nr 15 (gmina Łysomice),

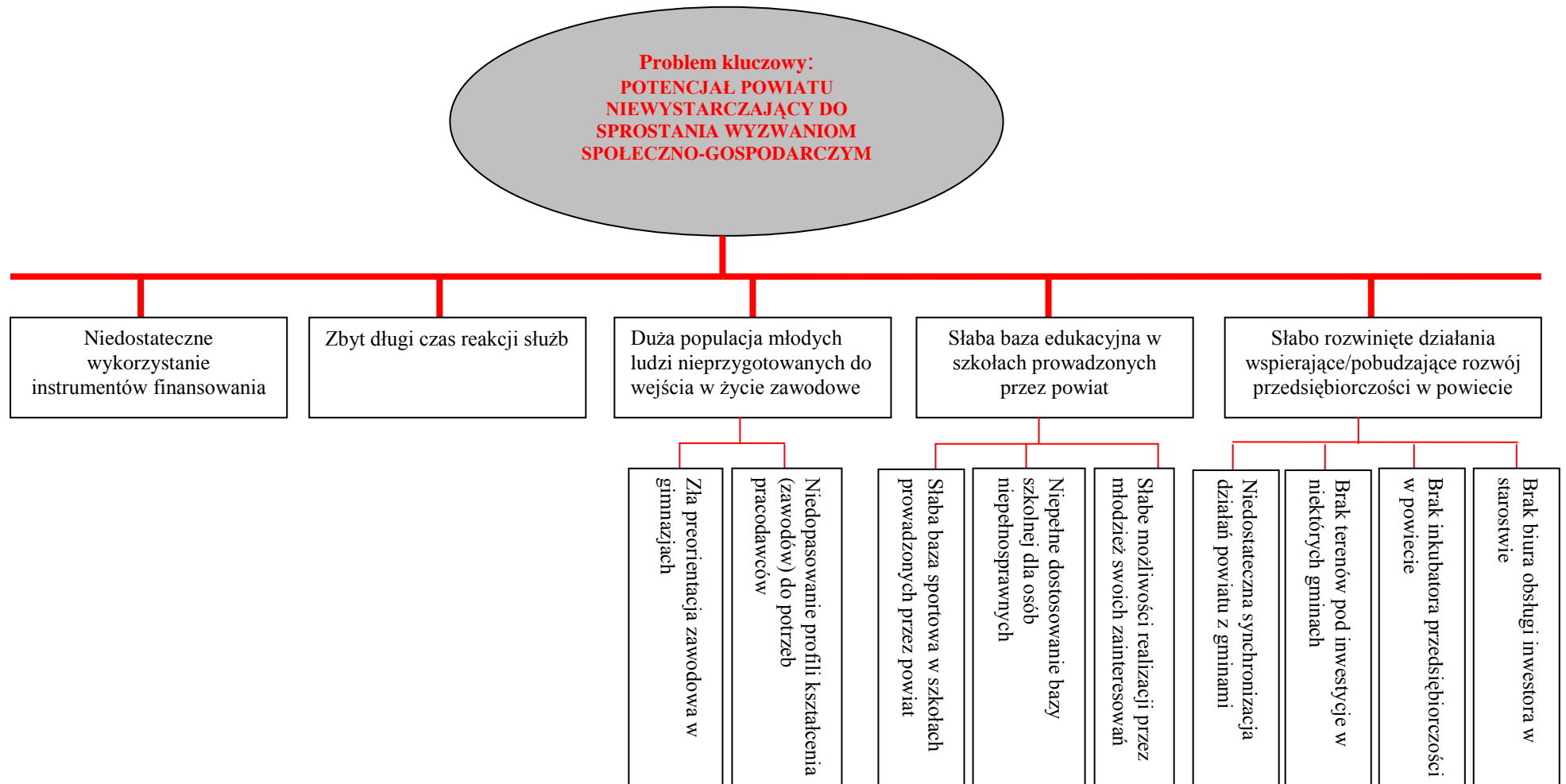
- niszczenie dróg przez przeładowane pojazdy ciężarowe,
- brak uzbrojonych terenów inwestycyjnych,
- słaby stan infrastruktury teleinformatycznej o dużej przepustowości,
- brak dostatecznej konserwacji urządzeń melioracyjnych,
- nieuwzględnianie bezpieczeństwa mieszkańców w planowaniu przestrzennym gminy,
- niewystarczająca sieć energetyczna,
- niewystarczająca sieć kanalizacyjna i gazowa,
- brak zintegrowanego transportu zbiorowego,
- niedostateczne wykorzystanie instrumentów finansowania,
- zbyt długi czas reakcji służb,
- duża populacja młodych ludzi nieprzygotowanych do wejścia w życie zawodowe,
- zła preorientacja zawodowa w gimnazjach,
- niedopasowanie profili kształcenia (zawodów) do potrzeb pracodawców,
- słaba baza edukacyjna w szkołach prowadzonych przez powiat,
- słaba baza sportowa w szkołach prowadzonych przez powiat,
- niepełne dostosowanie bazy szkolnej dla osób niepełnosprawnych,
- słabe możliwości realizacji przez młodzież swoich zainteresowań,
- słabo rozwinięte działania wspierające/pobudzające rozwój przedsiębiorczości w powiecie,
- niedostateczna synchronizacja działań powiatu z gminami,
- brak terenów pod inwestycje w niektórych gminach,
- brak inkubatora przedsiębiorczości w powiecie,
- brak biura obsługi inwestora w starostwie,
- słabo rozwinięta komunikacja,
- słaby dostęp do internetu,
- brak zintegrowanego systemu komunikacji drogowej i kolejowej,
- niedostateczne zintegrowanie systemu wymiany informacji pomiędzy starostwem a jednostkami organizacyjnymi,
- niewystarczające wsparcie rodzin zagrożonych wykluczeniem społecznym,
- niska aktywność społeczna,
- wzrost przemocy w środowisku,
- niski poziom aktywizacji zawodowej i społecznej osób niepełnosprawnych,
- groźba likwidacji ośrodków wsparcia w wyniku niespełnienia wymogów standaryzacji,
- rosnąca ilość zadań jednostek samorządu terytorialnego w zakresie opieki społecznej,
- konieczność podnoszenia standardów infrastruktury ochrony zdrowia i pomocy społecznej,
- brak zrównoważenia między potrzebami a możliwościami umieszczania chętnych w Zakładzie Opiekuńczo-Lecznicznym i Domach Pomocy Społecznej,
- stale rosnąca średnia wieku mieszkańców powiatu.

Strukturę „drzewa problemów” wraz z powiązaniem przyczynowo – skutkowymi przedstawia **tablica 1, 1a, 1b, 1c.**

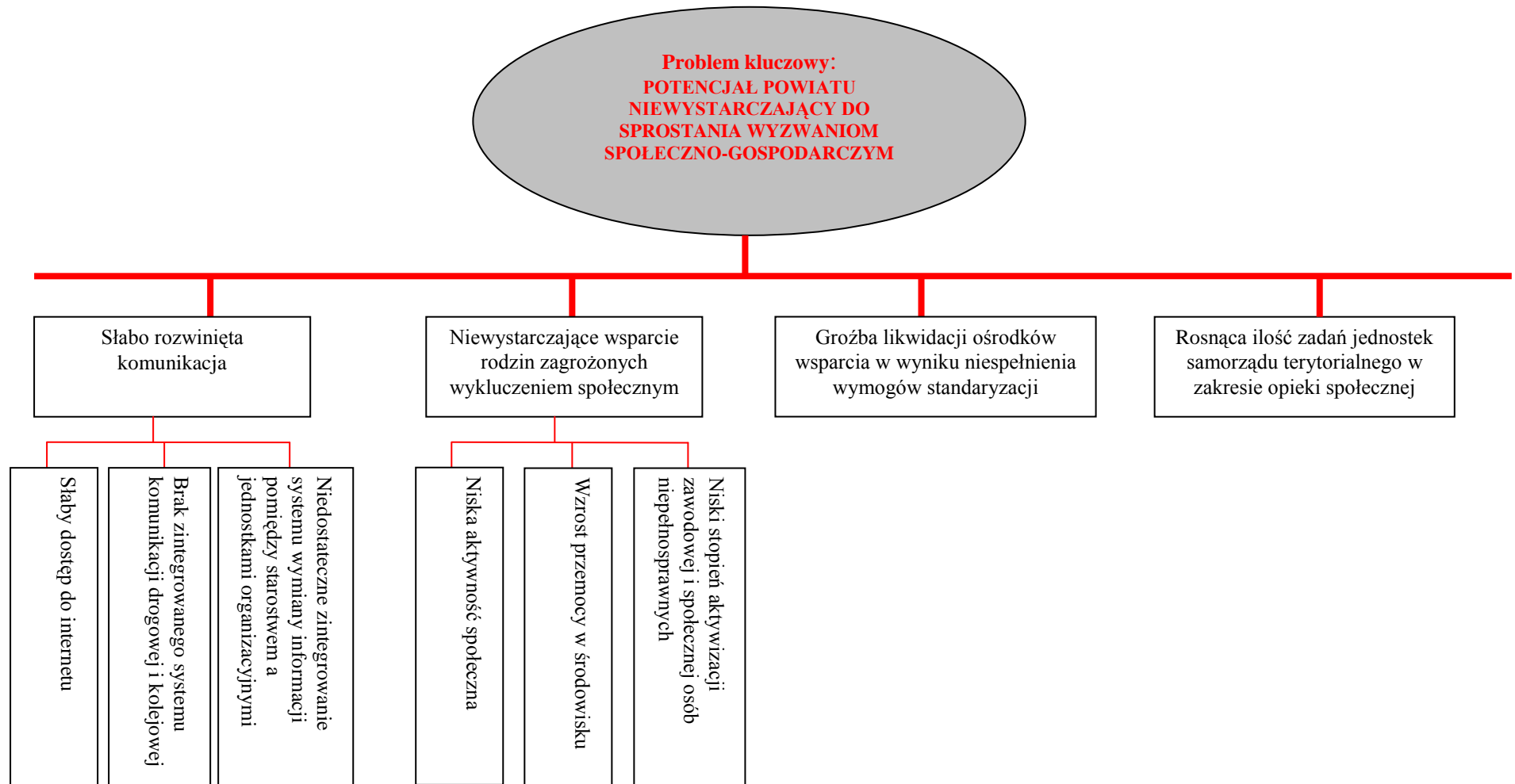
Tablica 1. Analiza problemów: struktura powiązań przyczynowo-skutkowych



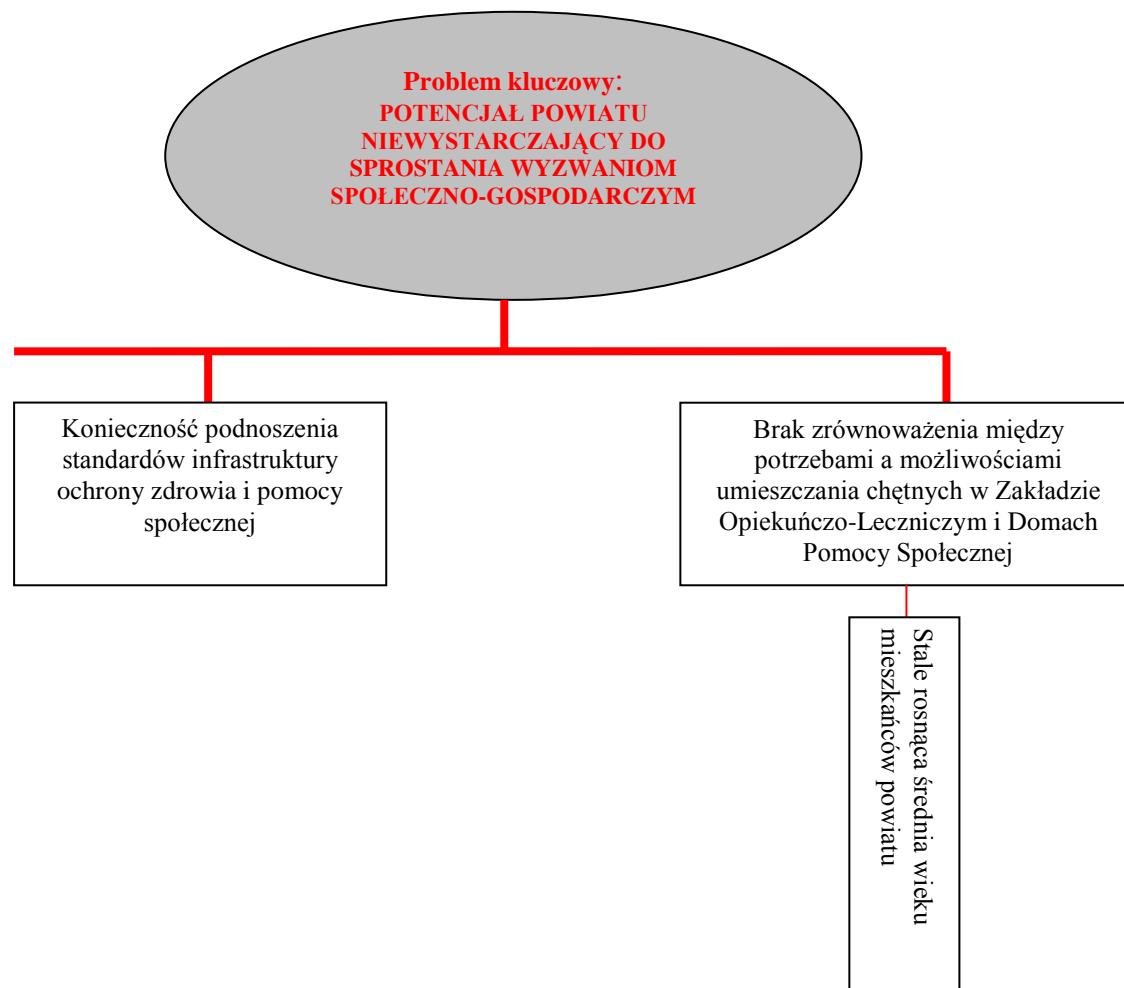
Tablica 1a. Analiza problemów: struktura powiązań przyczynowo-skutkowych



Tablica 1b. Analiza problemów: struktura powiązań przyczynowo-skutkowych



Tablica 1c. Analiza problemów: struktura powiązań przyczynowo-skutkowych



5. ANALIZA CELÓW

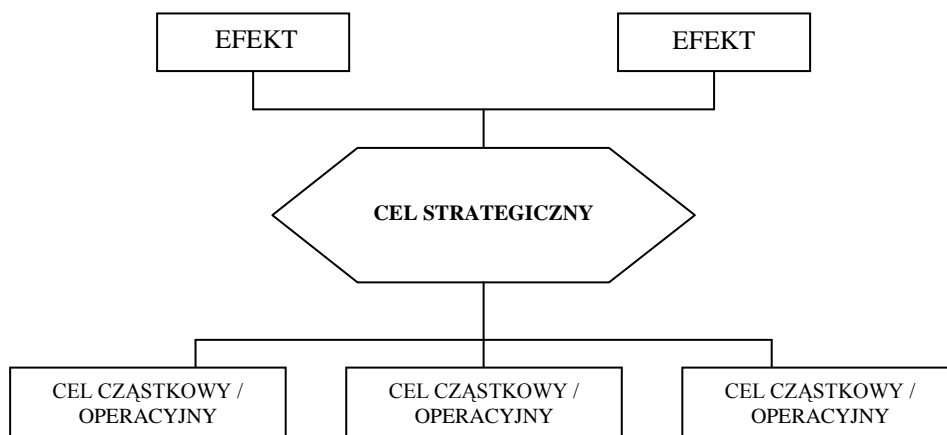
Składa się z przeformułowania problemów na cele, łączenia ich w związek celów i środków do ich realizacji, a następnie wyboru celu strategicznego.

Porządkowanie to służy do zobrazowania interakcji pomiędzy poszczególnymi celami, nadając im strukturę w postaci „drzewa celów”. Na tym etapie następuje również uzupełnienie o inne cele.

Przy określaniu celów należy kierować się tym, aby były one mierzalne i realnie osiągalne.

„Drzewo celów” nie stanowi hierarchii celów, kolejność ich realizacji jest określona przez grupę planowania strategicznego w harmonogramie działań jako, tzw. „ścieżka dojścia realizacji celu”.

Struktura „drzewa celów”



Grupa planowania strategicznego jako cel strategiczny określiła:

ROZWÓJ PRZEDSIĘBIORCZOŚCI I INFRASTRUKTURY ZAPEWNIAJĄCY WYSOKĄ JAKOŚĆ ŻYCIA MIESZKAŃCÓW POWIATU

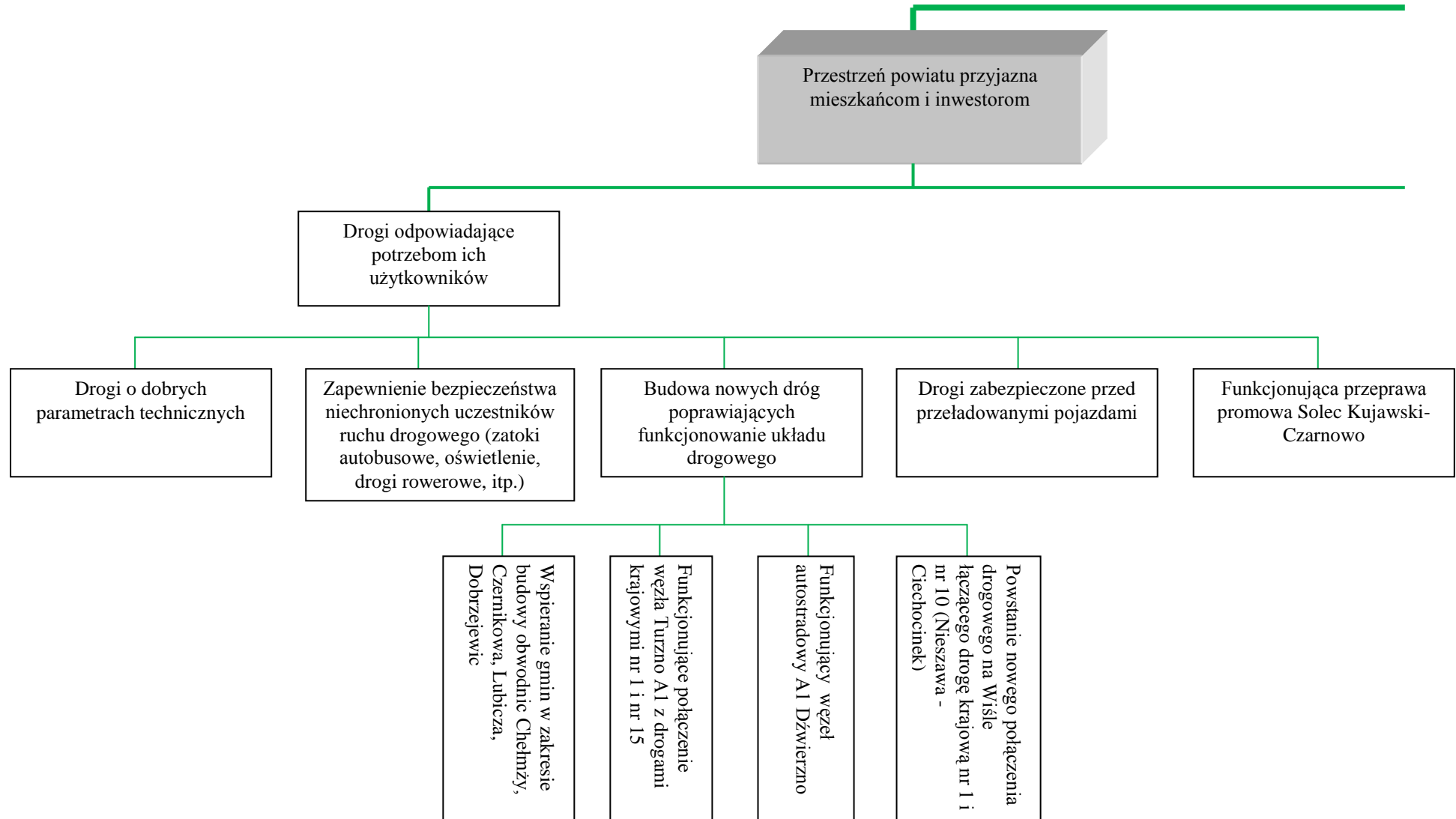
Grupa ekspertów lokalnych określiła do realizacji następujące cele cząstkowe:

- przestrzeń powiatu przyjazna mieszkańcom i inwestorom,
- dobra jakość kształcenia w powiecie,
- powiat przyjazny rozwojowi przedsiębiorczości,
- komunikacja spełniająca oczekiwania mieszkańców,
- dobrze funkcjonujący system wsparcia osób zagrożonych wykluczeniem społecznym,
- wysoki standard usług w zakresie opieki społecznej i zdrowia,

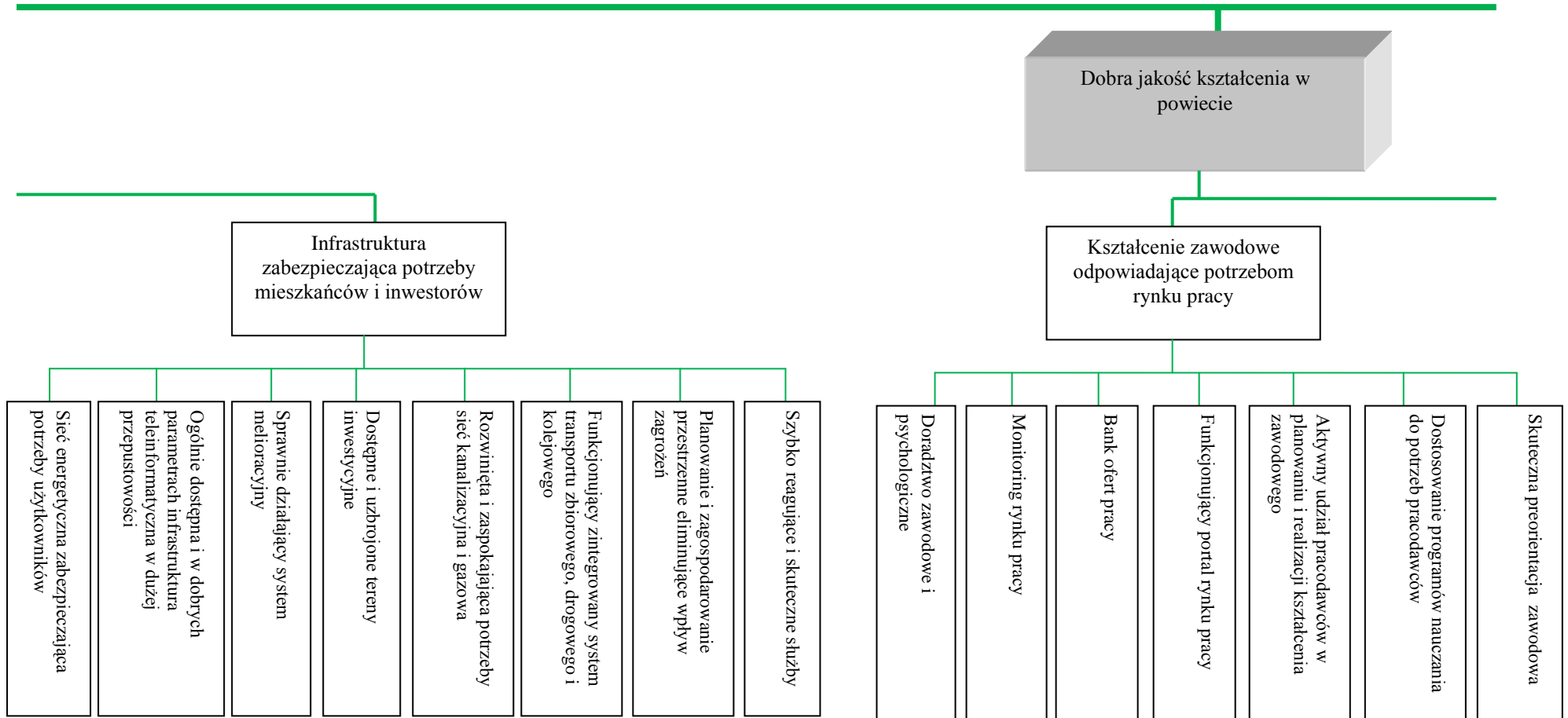
- zrównoważenie potrzeb i możliwości w Zakładzie Opiekuńczo-Lecznicznym i w Domach Pomocy Społecznej.

Strukturę „drzewa celów” przedstawiają **tablice 2-2f**.

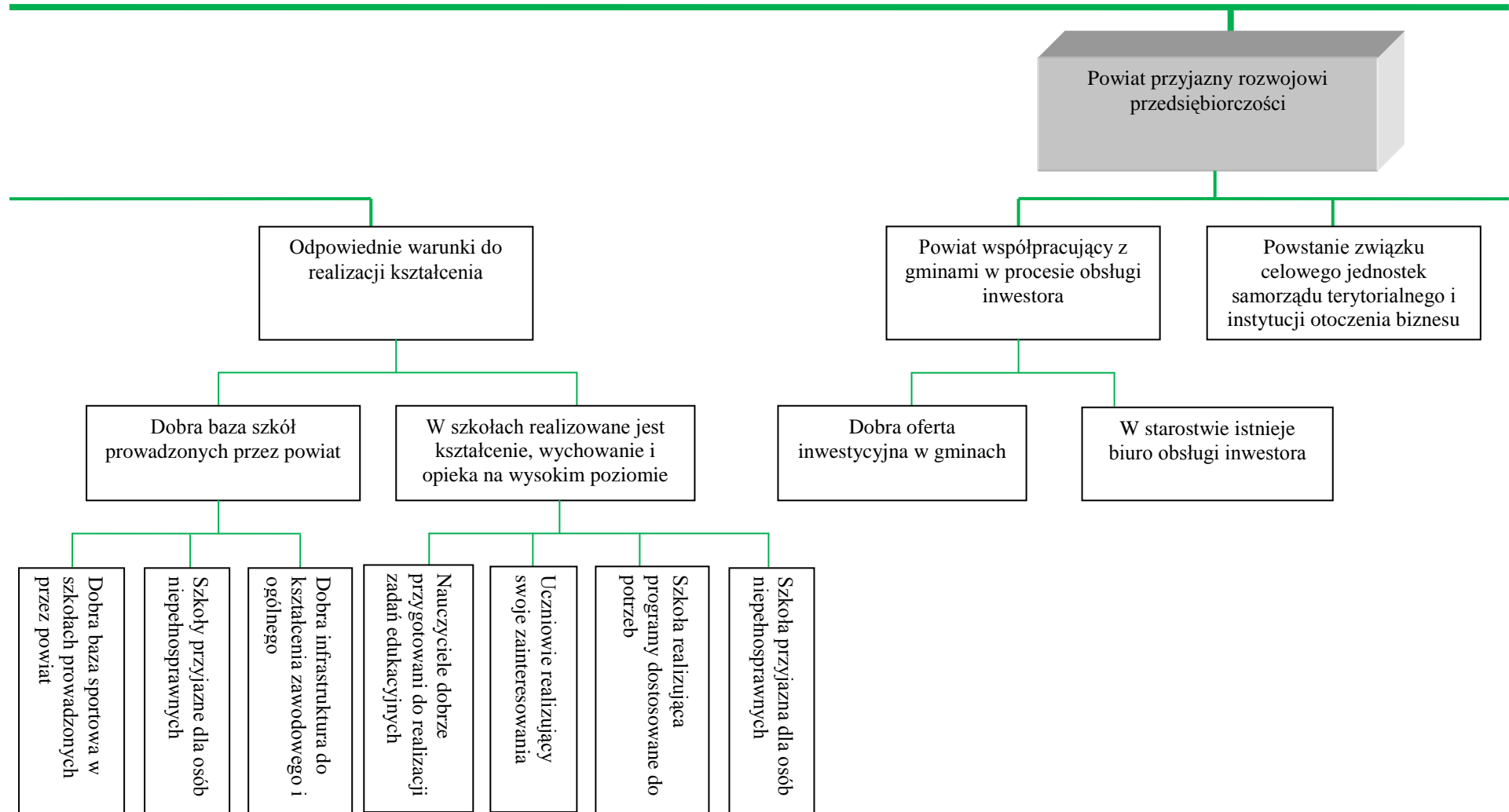
Tablica 2. Analiza celów: struktura powiązań - cel i środek do jego realizacji. Okres realizacji strategii 2012-2020



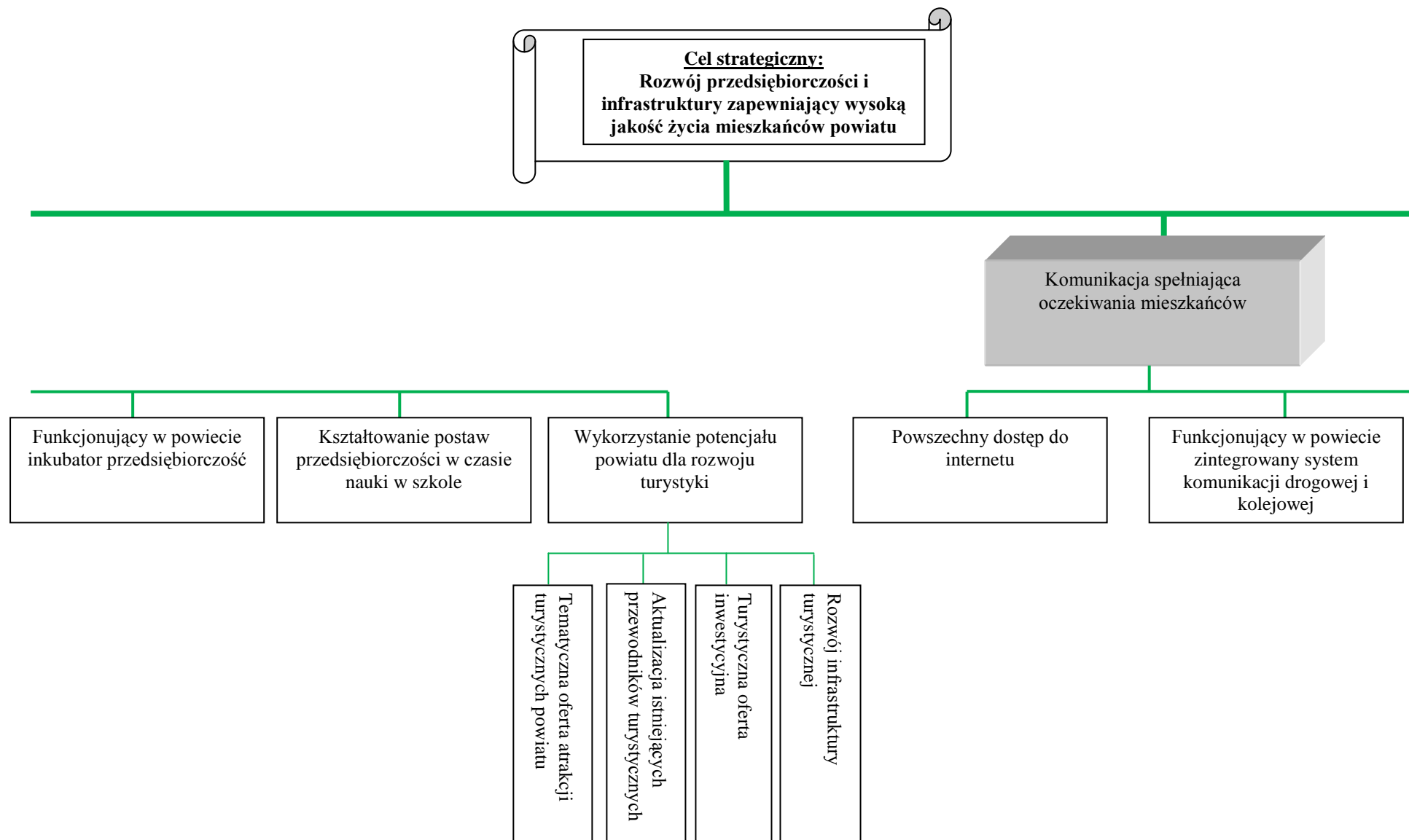
Tablica 2a. Analiza celów: struktura powiązań - cel i środek do jego realizacji. Okres realizacji strategii 2012-2020



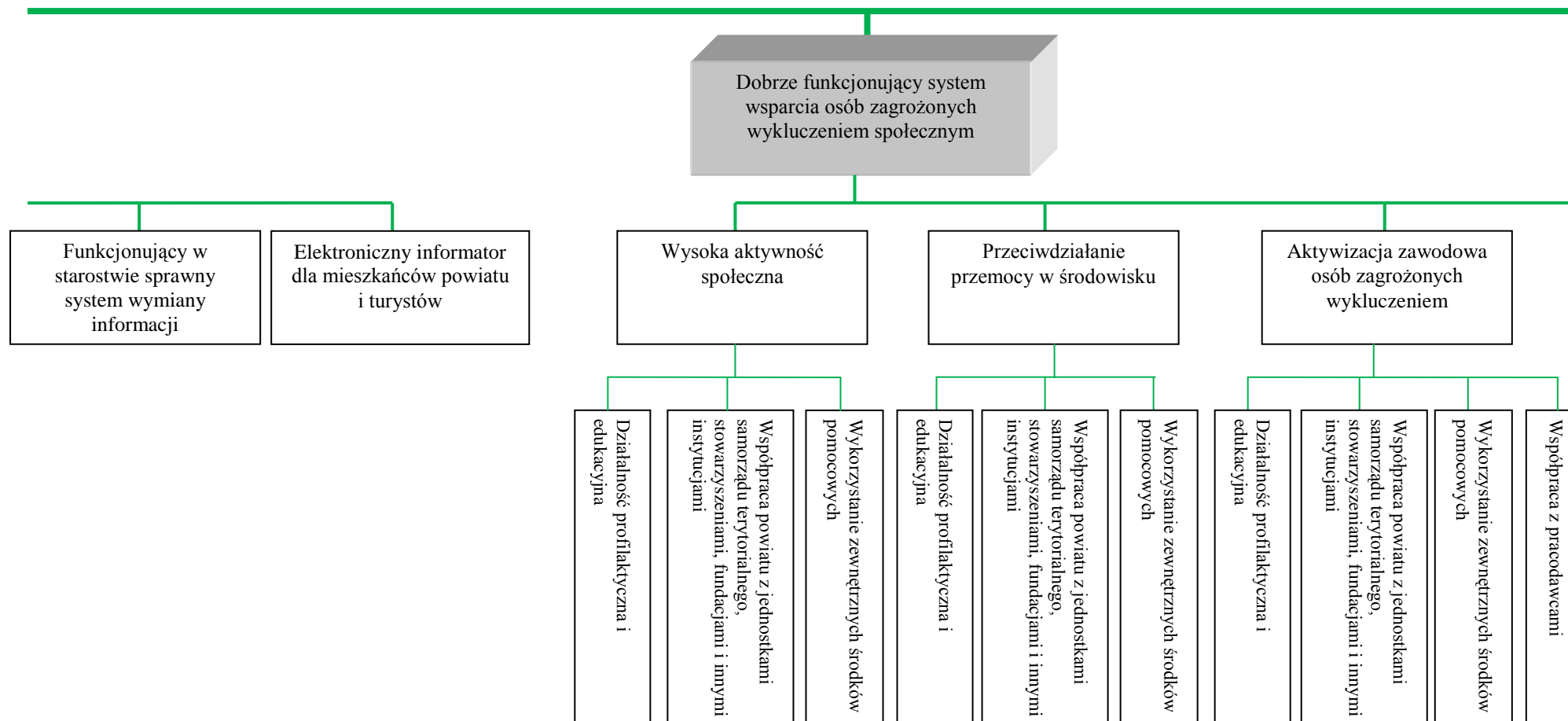
Tablica 2b. Analiza celów: struktura powiązań - cel i środek do jego realizacji. Okres realizacji strategii 2012-2020



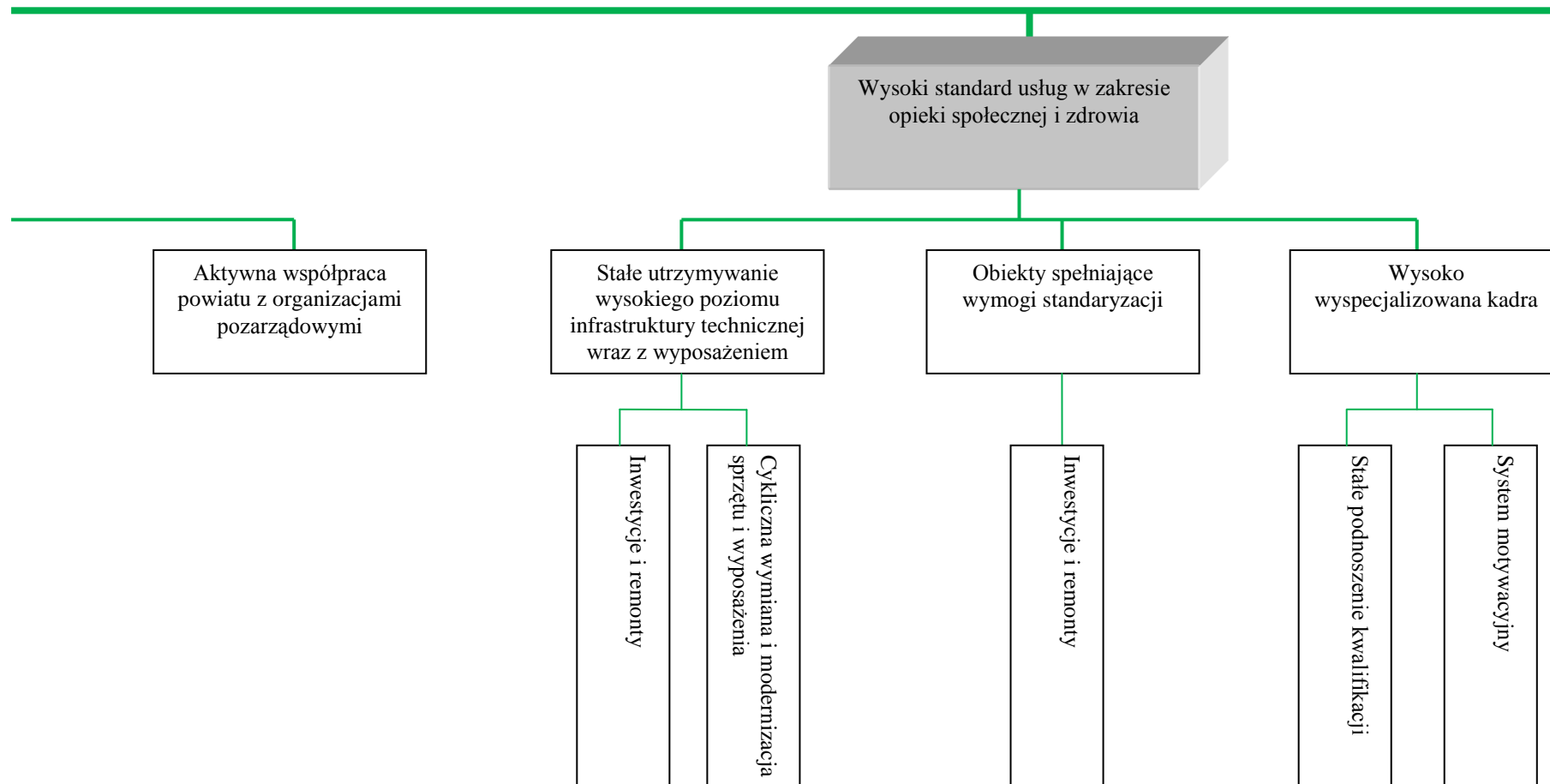
Tablica 2c. Analiza celów: struktura powiązań - cel i środek do jego realizacji. Okres realizacji strategii 2012-2020



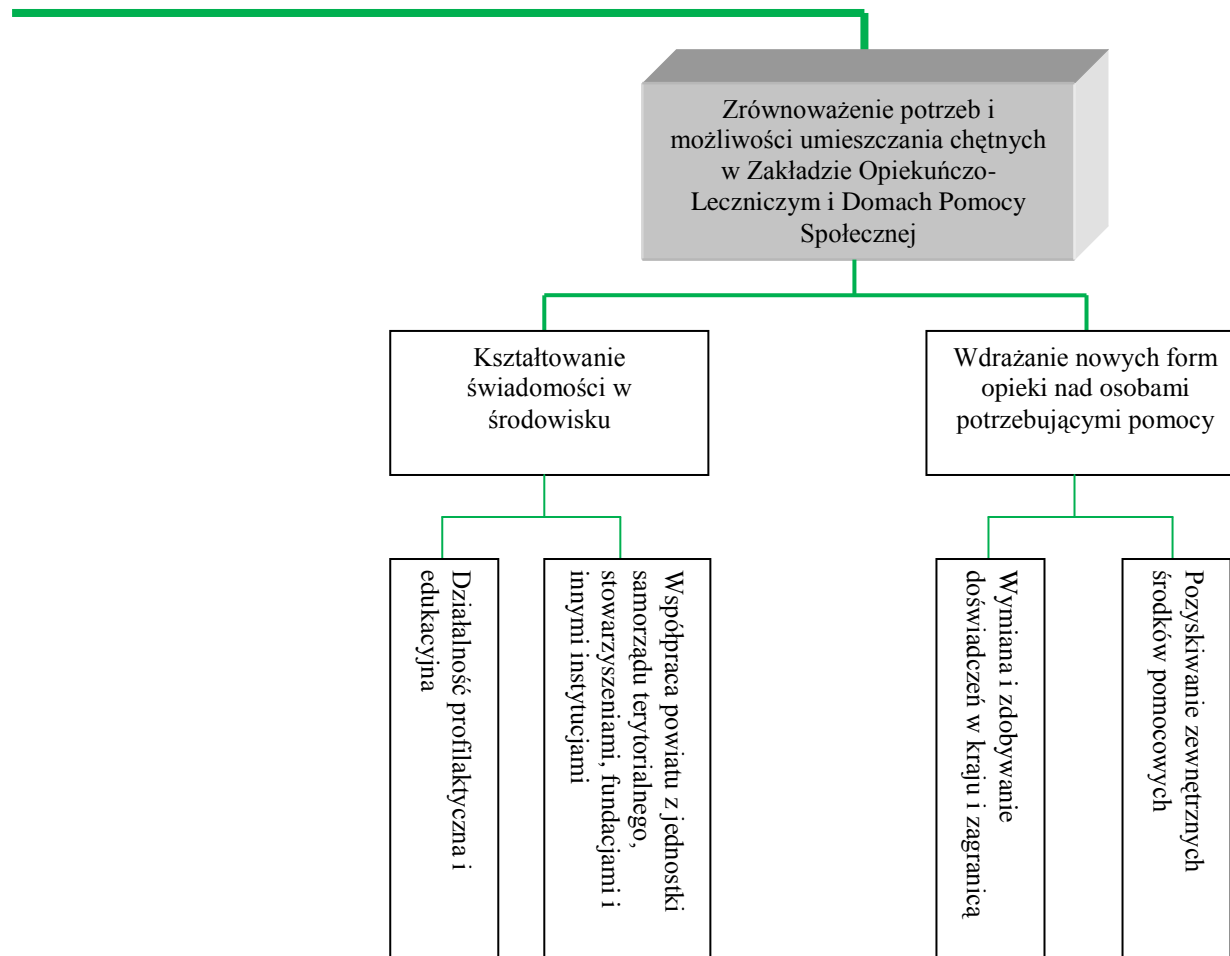
Tablica 2d. Analiza celów: struktura powiązań - cel i środek do jego realizacji. Okres realizacji strategii 2012-2020



Tablica 2e. Analiza celów: struktura powiązań - cel i środek do jego realizacji. Okres realizacji strategii 2012-2020



Tablica 2f. Analiza celów: struktura powiązań - cel i środek do jego realizacji. Okres realizacji strategii 2012-2020



6. PRZEGLĄD PLANOWANIA STRATEGII (MIERNIKI)

Przeгляд planowania strategii polega na:

- opracowaniu streszczenia strategii,
- określeniu wskaźników (mierników) realizacji celów,
- ustaleniu źródła danych pozwalających na sprawdzenie wskaźników,
- analizie ryzyka związanego z założeniami przyjętymi w strategii.

Podstawowym zadaniem mierników jest wskazywanie na stopień realizacji określonych celów. Tak więc każdy miernik powinien być obiektywnie sprawdzalny. Tą własność miernika osiąga się poprzez wyszczególnienie, w jaki sposób cel, wynik projektu, rezultat lub działanie są osiągalne w odniesieniu do:

- Ilości *Ile? lub Jak wiele?*
- Jakości *Jak dobrze?*
- Czasu *Do kiedy?*
- Miejsca *Gdzie?*

Wskaźniki muszą skupiać się na najważniejszych cechach celu stanowiąc podstawę do jego monitoringu.

Przeгляд planowania strategii (mierniki)

CELE	MIERNIK / WSKAŹNIK
Cel strategiczny	
Cele cząstkowe	

Tablica 3. Przegląd planowania strategii (mierniki)

<i>CELE</i>	MIERNIK / WSKAŹNIK
CEL STRATEGICZNY	
Rozwój przedsiębiorczości i infrastruktury zapewniający wysoką jakość życia mieszkańców powiatu	
CELE CZĄSTKOWE	
1. Przestrzeń powiatu przyjazna mieszkańcom i inwestorom	<p>1. Nowe nawierzchnie na drogach powiatowych. wzrost długości zmodernizowanych dróg 2012 – 2020 – 40 km</p> <p>2. Wybudowane ciągi pieszo-rowerowe dla niechronionych uczestników ruchu. wzrost długości wybudowanych ciągów pieszo-rowerowych 2012 – 2020 – 100 km</p>
2. Dobra jakość kształcenia w powiecie	<p>1. Odsetek uczniów kończących naukę w szkołach powiatu (w stosunku do ilości osób rozpoczynających). 2012 - 72%, 2020 – 75%</p> <p>2. Zdawalność zewnętrznych egzaminów potwierdzających kwalifikacje zawodowe. 2012 - 72%, 2020 – 80%</p>
3. Powiat przyjazny rozwojowi przedsiębiorczości	Nowe miejsca pracy finansowane ze środków publicznych będących w dyspozycji powiatu (np. FP, PFRON). 2013 – 2020 – stworzenie 1600 stanowisk pracy
4. Komunikacja spełnia oczekiwania mieszkańców	Ilość kanałów komunikowania się z mieszkańcami powiatu. <u>Stan 2012</u> – strona internetowa i BIP - newsletter

	<p>- wkładka w gazecie POZA TORUŃ - 1 x w m-cu - facebook</p> <p>2020 - wzrost o dwa nowe kanały komunikacyjne</p>
<p>5. Dobrze funkcjonujący system wsparcia osób zagrożonych wykluczeniem społecznym</p>	<p>Liczba osób objętych działaniami edukacyjno- informacyjnymi powiatu na rzecz osób wykluczonych i zagrożonych wykluczeniem społecznym.</p> <p>Dotyczy osób korzystających ze wsparcia finansowego PFRON, EFS, dotacji celowych, środków własnych samorządu, pozyskanych w ramach programów celowych. Kategoria osób: osoby niepełnosprawne, nieaktywne zawodowo, powracające na rynek pracy, przebywające w pieczy zastępczej (różne formy), będące w sytuacjach kryzysowych, korzystające z różnych form poradnictwa specjalistycznego. Założony malejący wskaźnik liczby osób w poszczególnych latach będzie wynikał z planowanych działań minimalizujących procesy powodujące wykluczenie społeczne osób z zagrożonych środowisk, a tym samym zakłada się wzrost aktywności społecznej.</p> <p>1) 2012 r. – ok. 1.200 osób – 2) 2014 r. – ok. 1.150 osób 3) 2016 r. – ok. 1.100 osób 4) 2018 r. – ok. 1.050 osób 5) 2020 r. – ok. 1.000 osób</p>
<p>6. Wysoki standard usług w zakresie opieki społecznej i zdrowia</p>	<p>Procent jednostek z zakresu opieki społecznej i zdrowia spełniających standardy wynikające z przepisów prawa.</p> <p>2012 – 57 % , 2020 – 100%</p>

7. HARMONOGRAM DZIAŁAŃ

Harmonogram działań polega na zamieszczeniu programu w formie tabeli, która zawiera w sobie cele cząstkowe (operacyjne), rezultaty oraz zadania, dzięki którym osiągnięte zostaną wymienione cele. Harmonogram działań stanowi szczegółowy wykaz kolejnych zadań służących do realizacji celu i zawiera:

- zwięzły opis danego zadania,
- horyzont czasowy trwania danego zadania,
- określenie źródeł finansowania zadania,
- określenie jednostki odpowiedzialnej za realizację zadania.

Harmonogram działań

CELE/ DZIAŁANIA	OD KIEDY	DO KIEDY	ŹRÓDŁO FINANSOWANIA DZIAŁANIA	JEDNOSTKA ODPOWIEDZIALNA

Pełen zakres harmonogramu działań przedstawia **tablica 4**.

Tablica 4. Harmonogram działań. Okres realizacji strategii 2012 – 2020.

CELE/DZIAŁANIA	OD KIEDY	DO KIEDY	ŹRÓDŁO FINANSOWANIA DZIAŁANIA	JEDNOSTKA ODPOWIEDZIALNA
1. PRZESTRZEŃ POWIATU PRZYJAZNA MIESZKAŃCOM I INWESTOROM				
1.1 Drogi odpowiadające potrzebom ich użytkowników	2012	2020		
1.1.1 Drogi o dobrych parametrach technicznych	2012	2020	Budżet państwa Budżet samorządu województwa Budżet powiatu Budżety gmin Środki pomocowe	Zarząd województwa Wojewoda Zarząd powiatu Powiatowy Zarząd Dróg
1.1.1.1 Przebudowa dróg powiatowych łączących z autostradą A1, drogami krajowymi i wojewódzkimi	2012	2020	Budżet państwa Budżet samorządu województwa Budżet powiatu Budżety gmin Środki pomocowe	Zarząd województwa Wojewoda Zarząd powiatu Powiatowy Zarząd Dróg
1.1.1.2 Przebudowa dróg powiatowych poprawiających bezpieczeństwo użytkowników	2012	2020	Budżet państwa Budżet samorządu województwa Budżet powiatu Budżety gmin Środki pomocowe	Zarząd województwa Wojewoda Zarząd powiatu Powiatowy Zarząd Dróg

(1) Przez *Środki pomocowe* należy rozumieć: fundusze Unii Europejskiej, fundusze Banku Światowego, Mechanizm Finansowy Europejskiego Obszaru Gospodarczego, Norweski Mechanizm Finansowy i inne.

1.1.2 Zapewnienie bezpieczeństwa niechronionych uczestników ruchu drogowego (zatoki autobusowe, oświetlenie, drogi rowerowe, ronda, itp.)	2012	2020	Budżet państwa Budżet powiatu Budżety gmin Środki pomocowe Fundusze ochrony środowiska	Zarząd powiatu Powiatowy Zarząd Dróg
1.1.2.1 Separacja ruchu pieszego w otoczeniu instytucji publicznych	2012	2020	Budżet państwa Budżet powiatu Budżety gmin Środki pomocowe	Zarząd powiatu Powiatowy Zarząd Dróg
1.1.2.2 Budowa ciągów komunikacyjnych przyjaznych rowerzystom	2012	2020	Budżet powiatu Budżety gmin Środki pomocowe Fundusze ochrony środowiska	Zarząd powiatu Powiatowy Zarząd Dróg
1.1.2.3 Budowa aktywnych przejść dla pieszych	2012	2020	Budżet państwa Budżet powiatu Budżety gmin Środki pomocowe	Zarząd powiatu Powiatowy Zarząd Dróg
1.1.3 Wspieranie inicjatyw na rzecz budowy nowych dróg poprawiających funkcjonowanie układu drogowego	2012	2020	—	Zarząd powiatu
1.1.3.1 Uzgadnianie wspólnych stanowisk z samorządami w zakresie budowy dróg	2012	2020	—	Zarząd powiatu
1.1.3.2 Lobbowanie budowy dróg wśród parlamentarzystów oraz instytucji odpowiedzialnych za budowę	2012	2020	—	Zarząd powiatu
1.1.4 Drogi zabezpieczone przed przeładowanymi pojazdami	2012	2020	Budżet powiatu Budżety gmin	Zarząd powiatu

1.1.4.1 Budowa miejsc kontroli pojazdów	2012	2020	Budżet powiatu Budżety gmin	Zarząd powiatu
1.1.4.2 Uzgadnianie ze służbami zakresu i częstotliwości kontroli (policja, Inspekcja Ruchu Drogowego, itp.)	2012	2020	—	Zarząd powiatu
1.1.5 Uruchomienie przeprawy promowej Solec Kujawski-Czarnowo	2013	2015	Budżet samorządu województwa Budżet powiatu toruńskiego Budżet powiatu bydgoskiego Budżet gminy Solec Kujawski Budżet gminy Zławieś Wielka	Zarząd województwa Zarząd powiatu toruńskiego Zarząd powiatu bydgoskiego Burmistrz Solca Kujawskiego Wójt gminy Zławieś Wielka
1.1.5.1 Podpisanie porozumień z samorządami na użytkowanie przeprawy promowej	2013	2015	Budżet samorządu województwa Budżet powiatu toruńskiego Budżet powiatu bydgoskiego Budżet gminy Solec Kujawski Budżet gminy Zławieś Wielka	Zarząd województwa Zarząd powiatu toruńskiego Zarząd powiatu bydgoskiego Burmistrz Solca Kujawskiego Wójt gminy Zławieś Wielka
1.2 Infrastruktura zabezpieczająca potrzeby mieszkańców i inwestorów	2012	2020		
1.2.1 Sieć energetyczna i gazowa zabezpieczająca potrzeby użytkowników	2012	2020	Budżet powiatu Środki pomocowe	Zarząd powiatu Wójtowie Burmistrz Stowarzyszenia

1.2.1.1 Wspieranie gmin w działaniach w zakresie pokrycia zapotrzebowanie energetycznego i gazowego	2012	2020	—	Zarząd powiatu
1.2.1.2 Promowanie rozwoju energii odnawialnej	2012	2020	Wojewódzki Fundusz Ochrony Środowiska i Gospodarki Wodnej Budżet powiatu Budżety gmin Środki pomocowe	Zarząd powiatu Stowarzyszenia
1.2.1.3 Aktywna współpraca z gminami oraz głównym dystrybutorem energii elektrycznej i gazowej	2012	2020	—	Zarząd powiatu Wójtowie Burmistrz
1.2.2 Ogólnie dostępna i w dobrych parametrach infrastruktura teleinformatyczna o dużej przepustowości	2012	2020	Budżet powiatu Budżety gmin Środki pomocowe	Zarząd powiatu Wójtowie Burmistrz Stowarzyszenie
1.2.2.1 Inicjowanie rozwiązań techniczno-organizacyjnych w zakresie rozwoju infrastruktury teleinformatycznej	2012	2020	Budżety gmin Środki pomocowe	Zarząd powiatu Wójtowie Burmistrz
1.2.2.2 Uruchomienie platformy internetowej w zakresie dostępu do zasobów geodezyjnych powiatu toruńskiego	2012	2020	Budżet powiatu Środki pomocowe	Zarząd powiatu
1.2.2.3 Aktywna współpraca z samorządem województwa w zakresie budowy szerokopasmowej sieci szkieletowej	2012	2020	Budżety gmin Środki pomocowe	Zarząd powiatu Wójtowie Burmistrz Stowarzyszenie
1.2.3 Sprawnie działający system melioracyjny	2012	2020	Budżet państwa Budżet samorządu	Kujawsko-Pomorski Zarząd Melioracji i Urządzeń Wodnych

			województwa Budżet powiatu Budżety gmin Środki pomocowe Fundusz pracy Środki własne spółek Środki własne rolników	Zarząd powiatu Powiatowy Inspektor Nadzoru Budowlanego Zarząd powiatu w partnerstwie z wójtami Spółki gminne Spółki wodne
1.2.3.1 Wzmocnienie finansowe istniejących spółek wodnych	2012	2020	Budżet państwa Budżet samorządu województwa Budżet powiatu Budżety gmin Środki pomocowe Środki własne spółek	Zarząd powiatu Spółki gminne
1.2.3.2 Współpraca z gminami w zakresie organizacji prac interwencyjnych	2012	2020	Budżety gmin Środki własne spółek Fundusz pracy	Zarząd powiatu Wójtowie
1.2.3.3 Inicjowanie powstawania spółek wodnych na terenie gmin gdzie ich brak	2012	2016	Budżet powiatu Budżety gmin Środki własne rolników	Zarząd powiatu w partnerstwie z wójtami
1.2.3.4 Właściwy system planowania i nadzoru nad budownictwem na obszarach zmeliorowanych	2012	2020	—	Zarząd powiatu Wójtowie Powiatowy Inspektor Nadzoru Budowlanego Kujawsko- Pomorski Zarząd Melioracji i Urzędzeń Wodnych Spółki wodne
1.2.4 Dostępne i uzbrojone tereny inwestycyjne	2012	2020	Budżet powiatu Budżety gmin Środki pomocowe	Zarząd powiatu w partnerstwie z wójtami i burmistrzem Prezydent Torunia Biuro Obsługi Inwestora Stowarzyszenie

1.2.4.1 Wyznaczenie terenów inwestycyjnych we współpracy z gminami	2012	2020	—	Zarząd powiatu w partnerstwie z wójtami i burmistrzem
1.2.4.2 Wspieranie gmin w budowie spójnej infrastruktury technicznej	2012	2020	Budżet powiatu Budżety gmin Środki pomocowe	Zarząd powiatu w partnerstwie z wójtami i burmistrzem Prezydent Torunia
1.2.4.3 Wspólna promocja terenów inwestycyjnych	2012	2020	Budżet powiatu Budżety gmin Środki pomocowe	Biuro Obsługi Inwestora Stowarzyszenie
1.2.5 Rozwinięta i zaspakajająca potrzeby sieć kanalizacyjna	2012	2020	Budżet powiatu Budżety gmin Środki pomocowe	Zarząd powiatu Wójtowie Burmistrz Prezydent Torunia
1.2.5.1 Współpraca powiatu z gminami w zakresie rozwiązywania problemów związanych z gospodarką ściekową z wykorzystaniem oczyszczalni ścieków w Toruniu	2012	2020	Budżet powiatu Budżety gmin Środki pomocowe	Zarząd powiatu Wójtowie Burmistrz Prezydent Torunia
1.2.6 Stworzenie zintegrowanego systemu transportu zbiorowego, drogowego i kolejowego	2012	2020	Budżet samorządu województwa Budżet powiatu Budżety gmin Środki pomocowe Środki przewoźników kolejowych i zarządców	Zarząd województwa Zarząd powiatu Wójtowie Burmistrz Prezydent Torunia
1.2.6.1 Wspieranie działań służących do utworzenia zintegrowanego systemu rozliczeń przewozów pasażerskich na terenie regionu	2012	2018	Budżet powiatu Budżety gmin Środki pomocowe	Zarząd województwa Zarząd powiatu Wójtowie Burmistrz Prezydent Torunia

1.2.6.2 Podjęcie działań w zakresie usprawnienia lokalnego transportu kolejowego	2012	2020	Budżet samorządu województwa Budżet powiatu Budżety gmin Środki pomocowe Środki PKP	Zarząd województwa Zarząd powiatu Wójtowie Burmistrz
1.2.7 Szybko reagujące i skuteczne służby ratownicze	2012	2020	Budżet powiatu Budżety gmin	Zarząd powiatu Wójtowie Burmistrz
1.2.7.1 Stworzenie właściwej siatki rozlokowania służb zaspakajających potrzeby mieszkańców	2012	2020	Budżet powiatu Budżety gmin	Zarząd powiatu Wójtowie Burmistrz
1.2.7.2 Wspieranie rozwoju służb ratowniczych	2012	2020	Budżet samorządu województwa Budżet powiatu Budżety gmin Budżet służb ratowniczych	Zarząd powiatu Wójtowie Burmistrz

CELE/DZIAŁANIA	OD KIEDY	DO KIEDY	ŹRÓDŁO FINANSOWANIA DZIAŁANIA	JEDNOSTKA ODPOWIEDZIALNA
2. DOBRA JAKOŚĆ KSZTAŁCENIA W POWIECIE				
2.1 Kształcenie ogólne, zawodowe i ustawiczne odpowiadające potrzebom rynku	2012	2020		
2.1.1 Doradztwo zawodowe, psychologiczne i preorientacja zawodowa	2012	2013	Budżet powiatu	Zarząd powiatu
2.1.1.1 Zapewnienie opieki specjalistów: psychologa i doradcę zawodowego w szkołach	2012	2013	Budżet powiatu	Zarząd powiatu
2.1.2 Monitoring rynku pracy i bank ofert pracy	2012	2020	—	Zarząd powiatu Dyrektorzy szkół Doradca zawodowy
2.1.2.1 Wykorzystanie istniejących opracowań	2012	2020	—	Dyrektorzy szkół Doradca zawodowy
2.1.2.2 Wykorzystanie portalu internetowego z projektu POKL, Działanie 9.6	2012	2020	—	Zarząd powiatu Dyrektorzy szkół Doradca zawodowy
2.1.3 Aktywny udział pracodawców w planowaniu i realizacji kształcenia zawodowego	2012	2020	—	Dyrektorzy szkół
2.1.3.1 Coroczne konsultacje dyrektorów szkół z pracodawcami w zakresie kształcenia zawodowego	2012	2020	—	Dyrektorzy szkół
2.1.3.2 Dostosowanie programów nauczania do potrzeb rynku pracy i potrzeb rozwojowych uczących się	2012	2020	—	Dyrektorzy szkół
2.1.4 Promowanie szkół i kształcenia ustawicznego	2012	2020	Budżet powiatu	Zarząd powiatu Dyrektorzy szkół

2.2 Tworzenie odpowiednich warunków do realizacji kształcenia I	2012	2020		
2.2.1 Adaptacja obiektów na potrzeby szkoły muzycznej w Chełmży	2014	2020	Budżet powiatu Środki pomocowe	Zarząd powiatu
2.2.2 Dobra baza szkół prowadzonych przez powiat	2012	2020	Rezerwa budżetowa Ministerstwa Edukacji Narodowej Państwowy Fundusz Rehabilitacji Osób Niepełnosprawnych Budżet samorządu województwa Budżet powiatu Budżet gminy Miasta Chełmża Środki pomocowe	Zarząd powiatu Burmistrz Dyrektorzy
2.2.2.1 Dobra baza sportowa w szkołach prowadzonych przez powiat	2012	2020	Budżet samorządu województwa Budżet powiatu Budżet gminy Miasta Chełmża Środki pomocowe	Zarząd powiatu Burmistrz
2.2.2.1.1 Budowa sali gimnastycznej i zespołu boisk w zespole szkół w Chełmży	2012	2020	Budżet samorządu województwa Budżet powiatu Totalizator sportowy Środki pomocowe	Zarząd powiatu
2.2.2.1.2 Budowa sali gimnastycznej i zespołu boisk w zespole szkół w Gronowie	2015	2020	Budżet samorządu województwa Budżet powiatu Totalizator sportowy Środki pomocowe	Zarząd powiatu

2.2.2.1.3 Budowa zespołu boisk w zespole szkół specjalnych w Chełmży	2018	2020	Budżet powiatu Budżet gminy Miasta Chełmża Środki pomocowe	Zarząd powiatu Burmistrz
2.2.2.2 Szkoły przyjazne dla osób niepełnosprawnych	2012	2020	Rezerwa budżetowa Ministerstwa Edukacji Narodowej Państwowy Fundusz Rehabilitacji Osób Niepełnosprawnych Budżet powiatu	Zarząd powiatu Dyrektorzy szkół
2.2.2.2.1 Tworzenie przyjaznego klimatu w szkołach dla osób niepełnosprawnych	2012	2020	Budżet powiatu Budżety szkół Środki pomocowe Sponsorzy	Zarząd powiatu Dyrektorzy szkół
2.2.2.2.2 Kształtowanie postaw wolontariatu	2012	2020	Budżet powiatu Budżety szkół Środki pomocowe Sponsorzy	Zarząd powiatu Dyrektorzy szkół
2.2.2.2.3 Nauczyciel przygotowany do pracy z osobami niepełnosprawnymi w szkołach ogólnodostępnych	2012	2020	Budżety szkół Środki pomocowe	Dyrektorzy szkół
2.2.2.3 Dobra infrastruktura do kształcenia ogólnego, zawodowego i ustawicznego	2012	2020	Budżet powiatu Środki pomocowe	Zarząd powiatu Dyrektorzy szkół
2.2.2.3.1 Systematyczne doposażenie szkół w narzędzia technologii informacyjnej	2012	2020	Budżet powiatu Środki pomocowe	Zarząd powiatu Dyrektorzy szkół
2.2.2.3.2 Systematyczne doposażenie pracowni do kształcenia ogólnego	2012	2020	Budżet powiatu Środki pomocowe	Zarząd powiatu Dyrektorzy szkół

2.2.2.3.3 Systematyczne doposażenie pracowni do kształcenia zawodowego	2012	2020	Budżet powiatu Środki pomocowe	Zarząd powiatu Dyrektorzy szkół
2.2.3 W szkołach realizowane jest kształcenie, wychowanie i opieka na wysokim poziomie	2012	2020	Budżet powiatu Budżety szkół Środki pomocowe Wkład własny nauczycieli Wkład własny pracodawców Sponsorzy	Zarząd powiatu Dyrektorzy szkół Pracodawcy
2.2.3.1 Nauczyciele dobrze przygotowani do realizacji zadań oświatowych	2012	2020	Budżet powiatu Budżety szkół Środki pomocowe Wkład własny nauczycieli Wkład własny pracodawców	Zarząd powiatu Dyrektorzy szkół Pracodawcy
2.2.3.1.1 Zapewnianie doskonalenia nauczycieli na potrzeby szkół	2012	2020	Budżet powiatu Budżety gmin Budżety szkół Środki pomocowe	Zarząd powiatu
2.2.3.1.2 Doskonalenie nauczycieli w zakresie technologii kształcenia związanych z wykorzystaniem narzędzi technologii informacyjnej	2012	2020	Budżet powiatu Budżety szkół Środki pomocowe Wkład własny nauczycieli	Dyrektorzy szkół
2.2.3.1.3 Przygotowanie nauczycieli do pracy z dorosłymi	2012	2020	Budżet powiatu Budżety szkół Środki pomocowe Wkład własny nauczycieli	Dyrektorzy szkół

2.2.3.1.4 Włączenie pracodawców do doskonalenia nauczycieli	2012	2020	Budżet powiatu Budżety szkół Środki pomocowe Wkład własny nauczycieli Wkład własny pracodawców	Dyrektorzy szkół Pracodawcy
2.2.3.2 Uczniowie realizujący swoje zainteresowania	2012	2020	Budżet powiatu Budżety szkół Środki pomocowe Wkład własny nauczycieli	Zarząd powiatu Dyrektorzy szkół
2.2.3.2.1 Pomoc w rozwoju zainteresowań uczniów szkół gimnazjalnych i wyboru przez nich dalszego kształcenia	2012	2020	Budżet powiatu Budżety szkół Środki pomocowe Wkład własny nauczycieli	Zarząd powiatu Dyrektorzy szkół
2.2.3.3 Szkoła realizująca swoje programy dostosowane do potrzeb	2012	2020	Budżet powiatu Budżety szkół Środki pomocowe Sponsorzy Wkład własny pracodawców	Zarząd powiatu Dyrektorzy szkół
2.2.3.3.1 Dostosowanie programów nauczania szkół do potrzeb rynku pracy i potrzeb rozwojowych uczących się	2012	2020	Budżety szkół Wkład własny pracodawców	Dyrektorzy szkół Przedsiębiorcy
2.2.3.3.2 Dostosowanie programów nauczania szkół do osób ze szczególnymi potrzebami edukacyjnymi	2012	2020	Budżety szkół	Dyrektorzy szkół
2.2.3.3.3 Przygotowanie absolwentów-świadomych obywateli powiatu	2012	2020	Budżet powiatu Budżety szkół Środki pomocowe Sponsorzy	Zarząd powiatu Dyrektorzy szkół

CELE/DZIAŁANIA	OD KIEDY	DO KIEDY	ŹRÓDŁO FINANSOWANIA DZIAŁANIA	JEDNOSTKA ODPOWIEDZIALNA
3. POWIAT PRZYJAZNY ROZWOJOWI PRZEDSIĘBIORCZOŚCI				
3.1 Powiat współpracujący z gminami w procesie obsługi inwestora	2012	2020		
3.1.1 Dobra oferta inwestycyjna w gminach	2012	2020	Budżety gmin	Wójtowie Burmistrz
3.1.2 Funkcjonujące w starostwie Biuro Obsługi Inwestora	2012	2020	Budżet powiatu	Zarząd powiatu
3.1.3 Prezentacja i promocja oferty inwestycyjnej powiatu na zewnątrz	2013	2020	Budżet powiatu Środki pomocowe	Biuro Obsługi Inwestora
3.2 Funkcjonujący podmiot prawny w zakresie wspierania przedsiębiorczości, rozwoju turystyki i edukacji	2013	2020		
3.2.1 Powołanie stowarzyszenia jednostek samorządu terytorialnego i przedsiębiorców	2013	2014	—	Zarząd powiatu
3.2.2 Utworzenie spółki prawa handlowego jako operatora inkubatora przedsiębiorczości	2015	2015	Udziałowcy spółki	Stowarzyszenie
3.2.3 Funkcjonujący w powiecie inkubator przedsiębiorczości	2017	2020	Udziałowcy spółki Środki pomocowe	Zarząd spółki
3.3 Kształtowanie postaw przedsiębiorczości uczniów i słuchaczy	Realizacja działań - patrz punkt 2.2.3.3			
3.4 Wykorzystanie potencjału powiatu dla rozwoju turystyki	2012	2020		

3.4.1 Rozwój infrastruktury turystycznej	2012	2020	Budżet powiatu Budżety gmin Środki pomocowe	Zarząd powiatu
3.4.1.1 Budowa ścieżek rowerowych	2012	2020	Budżet powiatu Budżety gmin Środki pomocowe	Zarząd powiatu
3.4.1.2 Budowa tematycznych ścieżek edukacyjnych	2012	2020	Budżet powiatu Budżety gmin Środki pomocowe	Zarząd powiatu

CELE/DZIAŁANIA	OD KIEDY	DO KIEDY	ŹRÓDŁO FINANSOWANIA DZIAŁANIA	JEDNOSTKA ODPOWIEDZIALNA
4. KOMUNIKACJA SPEŁNIA OCZEKIWANIA MIESZKAŃCÓW				
4.1 Powszechny dostęp do Internetu	Realizacja działań - patrz punkt 1.2.2			
4.2 Funkcjonujący w powiecie zintegrowany system komunikacji drogowej i kolejowej	Realizacja działań - patrz punkt 1.2.6			
4.3 Elektroniczny informator dla mieszkańców i turystów				
4.3.1 Utworzenie portalu z informacjami przydatnymi dla mieszkańców powiatu i turystów	2012	2013	Budżet powiatu	Zarząd powiatu

CELE/DZIAŁANIA	OD KIEDY	DO KIEDY	ŹRÓDŁO FINANSOWANIA DZIAŁANIA	JEDNOSTKA ODPOWIEDZIALNA
5. DOBRZE FUNKCJONUJĄCY SYSTEM WSPARCIA OSÓB ZAGROŻONYCH WYKLUCZENIEM SPOŁECZNYM				
5.1 Wysoka aktywność społeczna oraz przeciwdziałanie przemocy w środowisku	2012	2020		
5.1.1 Działalność profilaktyczna i edukacyjna	2012	2020	Ministerstwo Pracy i Polityki Społecznej Ministerstwo Sprawiedliwości Ministerstwo Zdrowia Fundusz Inicjatyw Obywatelskich Państwowy Fundusz Rehabilitacji Osób Niepełnosprawnych Budżet samorządu województwa Budżet powiatu Budżety gmin Środki pomocowe Środki własne stowarzyszeń, fundacji, parafii Sponsorzy	Zarząd powiatu Dyrektorzy jednostek organizacyjnych powiatu Organizatorzy

<p>5.1.1.1 Cykliczne imprezy integracyjno- edukacyjne</p>	<p>2012</p>	<p>2020</p>	<p>Państwowy Fundusz Rehabilitacji Osób Niepełnosprawnych Budżet powiatu Budżety gmin Środki pomocowe Środki własne stowarzyszeń, fundacji, parafii Sponsorzy</p>	<p>Zarząd powiatu Dyrektorzy jednostek organizacyjnych powiatu</p>
<p>5.1.1.2 Rozpowszechnianie i publikowanie brozur, plakatów i ulotek</p>	<p>2012</p>	<p>2020</p>	<p>Państwowy Fundusz Rehabilitacji Osób Niepełnosprawnych Budżet powiatu Budżety gmin Środki pomocowe Środki własne stowarzyszeń, fundacji, parafii Sponsorzy</p>	<p>Zarząd powiatu Dyrektorzy jednostek organizacyjnych powiatu</p>
<p>5.1.1.3 Promowanie dobrych praktyk: - wyjazdy studyjne krajowe i zagraniczne - wymiana doświadczeń</p>	<p>2012</p>	<p>2020</p>	<p>Ministerstwo Pracy i Polityki Społecznej Ministerstwo Sprawiedliwości Fundusz Inicjatyw Obywatelskich Budżet powiatu Środki pomocowe</p>	<p>Organizatorzy</p>

<p>5.1.1.4 Współpraca powiatu z jednostkami samorządu terytorialnego, stowarzyszeniami, fundacjami i innymi instytucjami</p>	<p>2012</p>	<p>2020</p>	<p>Budżet powiatu Budżety gmin Środki pomocowe Środki własne stowarzyszeń i fundacji Sponsorzy</p>	<p>Zarząd powiatu Dyrektorzy jednostek organizacyjnych powiatu</p>
<p>5.1.1.5 Współpraca ze środowiskiem społecznym poprzez Kluby Integracji Społecznej, Konferencje Grupy Rodzinnej lub inne formy</p>	<p>2012</p>	<p>2020</p>	<p>Ministerstwo Pracy i Polityki Społecznej Budżet samorządu województwa Budżet powiatu Budżety gmin Środki pomocowe</p>	<p>Dyrektorzy jednostek organizacyjnych powiatu</p>
<p>5.1.1.6 Wykorzystanie specjalistów w pracy z osobami zagrożonymi wykluczeniem społecznym</p>	<p>2012</p>	<p>2020</p>	<p>Ministerstwo Pracy i Polityki Społecznej Budżet samorządu województwa Budżet powiatu Budżety gmin Środki pomocowe</p>	<p>Dyrektorzy jednostek organizacyjnych powiatu</p>
<p>5.1.1.7 Szeroko pojęta praca socjalna</p>	<p>2012</p>	<p>2020</p>	<p>Ministerstwo Pracy i Polityki Społecznej Budżet samorządu województwa Budżet powiatu Budżety gmin Środki pomocowe</p>	<p>Dyrektorzy jednostek organizacyjnych powiatu</p>

5.1.1.8 Współpraca zespołów interdyscyplinarnych	2012	2020	Ministerstwo Pracy i Polityki Społecznej Ministerstwo Edukacji Narodowej Ministerstwo Sprawiedliwości Ministerstwo Zdrowia Budżet powiatu Budżety gmin	Zarząd powiatu Dyrektorzy jednostek organizacyjnych powiatu
5.2 Aktywizacja zawodowa osób zagrożonych wykluczeniem	2012	2020		
5.2.1 Współpraca powiatu z jednostkami samorządu terytorialnego, stowarzyszeniami, fundacjami, Wojewódzkim Urzędem Pracy, Państwowym Funduszem Rehabilitacji Osób Niepełnosprawnych, fundacjami i innymi instytucjami	2012	2020	Ministerstwo Pracy i Polityki Społecznej Budżet powiatu Budżety gmin Środki pomocowe	Zarząd powiatu Dyrektorzy jednostek organizacyjnych powiatu
5.2.1.1.Działalność edukacyjna, szkoleniowa i doradztwo zawodowe	2012	2020	Ministerstwo Pracy i Polityki Społecznej Budżet powiatu Budżety gmin Środki pomocowe	Zarząd powiatu Dyrektorzy jednostek organizacyjnych powiatu
5.2.1.2 Włączenie organizacji pozarządowych w realizację zadań powiatu z zakresu pomocy społecznej i ochrony zdrowia	2013	2020	Budżet powiatu Budżet organizacji pozarządowych Środki pomocowe Sponsorzy	Zarząd powiatu Organizatorzy
5.2.1.3 Promocja wolontariatu	2012	2020	Budżet powiatu Budżety gmin Środki pomocowe Sponsorzy	Zarząd powiatu Powiatowe Centrum Pomocy Rodzinie Dyrektorzy jednostek organizacyjnych powiatu

<p>5.2.1.4 Monitoring potrzeb i tworzenie nowych form wsparcia w zakresie pomocy społecznej i ochrony zdrowia</p>	<p>2012</p>	<p>2020</p>	<p>Budżet powiatu Budżety gmin Fundusz Inicjatyw Obywatelskich Środki pomocowe</p>	<p>Zarząd powiatu Dyrektorzy jednostek organizacyjnych powiatu</p>
---	-------------	-------------	--	--

CELE/DZIAŁANIA	OD KIEDY	DO KIEDY	ŹRÓDŁO FINANSOWANIA DZIAŁANIA	JEDNOSTKA ODPOWIEDZIALNA
6. WYSOKI STANDARD USŁUG W ZAKRESIE OPIEKI SPOŁECZNEJ I ZDROWIA				
6.1 Podnoszenie poziomu infrastruktury technicznej wraz z wyposażeniem - obiekty spełniają wymogi standaryzacji	2012	2020		
6.1.1 Poprawa jakości świadczonych usług medycznych poprzez dokończenie rozbudowy i wyposażenia Szpitala Powiatowego Spółka z o.o. w Chełmży	2012	2012	Budżet powiatu Środki własne spółki Środki pomocowe	Zarząd powiatu Zarząd spółki
6.1.2 Poprawa jakości i zakresu usług poprzez poprawę wyposażenia w Domach Pomocy Społecznej, Szpitalu Powiatowym oraz Placówce Opiekuńczo-Wychowawczej	2012	2020	Budżet powiatu Państwowy Fundusz Rehabilitacji Osób Niepełnosprawnych Środki pomocowe	Zarząd powiatu Zarząd spółki Dyrektorzy Domów Pomocy Społecznej Dyrektor Placówki Opiekuńczo-Wychowawczej
6.1.3 Zapewnienie usług dla osób z zaburzeniami psychicznymi w obiektach zapewniających standardy	2012	2014	Budżet państwa Budżet samorządu województwa Środki pomocowe	Zarząd powiatu Dyrektorzy Domów Pomocy Społecznej Kierownicy Środowiskowych Domów Samopomocy
6.2 Wysoko wyspecjalizowana kadra	2012	2020		
6.2.1 Stałe podnoszenie kwalifikacji zawodowych w obszarze pomocy społecznej i ochrony zdrowia	2012	2020	Budżet powiatu Budżety gmin Środki pomocowe	Dyrektorzy jednostek organizacyjnych powiatu Zarząd spółki

CELE/DZIAŁANIA	OD KIEDY	DO KIEDY	ŹRÓDŁO FINANSOWANIA DZIAŁANIA	JEDNOSTKA ODPOWIEDZIALNA
6.3 Dobra współpraca ze środowiskiem zewnętrznym	2012	2020		
6.3.1 Współpraca z mediami	2012	2020	Budżet powiatu Środki pomocowe	Zarząd spółki Dyrektorzy jednostek organizacyjnych powiatu
6.3.2 Organizacja „Drzwi otwartych”	2012	2020	Budżet powiatu Środki pomocowe Sponsorzy	Zarząd spółki Dyrektorzy jednostek organizacyjnych powiatu
6.3.3 Współpraca ze środowiskiem lokalnym (spotkania integracyjne i ciekawymi ludźmi, warsztaty, itp.)	2012	2020	Budżet powiatu Środki pomocowe Sponsorzy	Zarząd spółki Dyrektorzy jednostek organizacyjnych powiatu
6.3.4 Współpraca z gminami	2012	2020	Budżet powiatu Środki pomocowe Sponsorzy	Zarząd powiatu Zarząd spółki Dyrektorzy jednostek organizacyjnych powiatu
6.3.5 Współpraca powiatu z jednostkami samorządu terytorialnego, stowarzyszeniami, fundacjami i innymi instytucjami	2012	2020	Budżet powiatu Budżety gmin Środki pomocowe Środki własne fundacji i stowarzyszeń	Zarząd powiatu
6.4 Wdrażanie nowych form opieki nad potrzebującymi w placówkach opieki społecznej	2012	2020		

6.4.1 Wolontariat – rodziny wspierające	2012	2020	Budżet powiatu Środki pomocowe Sponsorzy	Zarząd powiatu Dyrektor Powiatowego Centrum Pomocy Rodzinie Dyrektorzy Domów Pomocy Społecznej
6.4.2 Uczestnictwo w kształceniu ustawicznym podopiecznych	2012	2020	Budżet powiatu Środki pomocowe	Zarząd powiatu Dyrektorzy jednostek organizacyjnych powiatu
6.4.3 Rozwój dziennych form wsparcia (świetlice, kluby, warsztaty, itp.) poprzez współpracę z gminami	2012	2020	Budżet państwa Budżet powiatu Środki pomocowe	Zarząd powiatu Dyrektorzy jednostek organizacyjnych powiatu Wójtowie Burmistrz