

OS. 6221. 32. 2023. KAU

P4 Sp. z o.o.
02-677 Warszawa
Warszawa
Wynalazek 1
NIP: 9512120077
REGON: 015808609

STAROSTWO POWIATOWE W TORUNIU
ul. Towarowa 4-6
tel. 56 662 88 88 fax 56 662 88 89

Data wpływu: **10. 07. 2023**

L.dz. 22878 Podpis Justyna Grabowska
Podinspektor

9. Kosciuszki
11.07.2023
Warszawa (miasto), 2023-07-10

STAROSTWO POWIATOWE W
TORUNIU
TORUŃ
TORUŃ
UL. TOWAROWA 4-6

WNIOSEK

Aktualizacja danych instalacji wytwarzającej pole elektromagnetyczne po wprowadzeniu zmiany nieistotnej (TOR2401B)

Dzień dobry!

Przesyłam zgłoszenie instalacji wytwarzającej pole elektromagnetyczne (TOR2401B) wraz z wymaganymi załącznikami.

Pozdrawiam
Magdalena Sokół

Załączniki:

- [1. TOR2401_17.PDF](#)
- [2. TOR2401 SP-LB 1390 23 OS-10.07.2023.pdf](#)
- [3. TOR2401B 4 wniosek os 20230710135957.pdf](#)
- [4. TOR2401B 4 załącznik os 20230710135957.pdf](#)
- [5. TOR2401B 202307100000.pdf](#)
- [6. odpis aktualny KRS 2023_06_20.pdf](#)
- [7. 25.09.2021 Magdalena Sokół —el.pdf](#)

Dokument nie zawiera podpisu
Podpis elektroniczny

Sprawdzono pod względem
formalnym

data 11.07.2023 r. podpis [Podpis]

Gdańsk, 2023-07-10

Prowadzący instalację:

P4 Sp. z o. o.
ul. Wynalazek 1
02 – 677 Warszawa

Adres do korespondencji:

P4 Sp. z o. o.
ul. Arkońska 6, bud A3,
80-387 Gdańsk

Starosta Toruński Wydział Środowiska

dotyczy stacji bazowej telefonii komórkowej operatora P4 Sp. z o. o. TOR2401 B

Na podstawie art. 152 ust. 6 ust. 1 lit c) ustawy z dnia 27 kwietnia 2001 r. Prawo ochrony środowiska (t.j. Dz. U. z 2020 r. poz. 1219 z późn. zm.) zwanej dalej w skrócie POŚ a także zgodnie z wymogami Rozporządzenie Ministra Środowiska z dnia 2 lipca 2010 r. w sprawie rodzajów instalacji, których eksploatacja wymaga zgłoszenia (t.j. Dz. U. z 2019 r. poz. 1510)

P4 Sp. z o. o. z siedzibą w Warszawie przedkłada organowi właściwemu do przyjęcia zgłoszenia informacje o zmianie w zakresie danych lub informacji, o których mowa w art. 152 ust. 2 POŚ dotyczących instalacji wytwarzających pole elektromagnetyczne:

87-125 Osiek nad Wisłą, Toruńska 38, gm. Obrowo, pow. toruński
--

P4 sp. z o.o. przedkłada informację o zmianach w instalacji z wykorzystaniem formularza będącego załącznikiem do Rozporządzenia Ministra Środowiska z dnia 2 lipca 2010 r. w sprawie zgłoszenia instalacji wytwarzających pola elektromagnetyczne (Dz. U. Nr 130, poz. 879), które utraciło moc (obowiązywało do dnia 1 stycznia 2021 roku), podkreślając, iż czyni to, pomimo brak obowiązku, aby zakres zmian był czytelny dla organu.

Załączniki:

- 1) formularz aktualizacyjny instalacji;
- 2) odpis dokumentu pełnomocnictwa wraz potwierdzeniem uiszczenia opłaty skarbowej od jego złożenia.

Podpis jest prawidłowy

Dokument podpisany przez Magdalena Katarzyna Sokół
Data: 2023.07.10 14:06:51 CEST

Z poważaniem
Koordynator OŚ
Magdalena Sokół
-
kom. 790006481

AKTUALIZACJA DANYCH INSTALACJI PO WPROWADZENIU ZMIANY NIEISTOTNEJ**I. Wypełnia podmiot prowadzący instalację dokonujący jej zgłoszenia**

1. Nazwa i adres organu ochrony środowiska właściwego do przyjęcia zgłoszenia <i>Starosta Toruński Wydział Środowiska 87-100 Toruń Ul. Towarowa 4-6</i>	
2. Nazwa instalacji zgodna z nazewnictwem stosowanym przez prowadzącego instalację <i>TOR2401_B (zgłoszenie nr 4)</i>	
3. Określenie nazw jednostek terytorialnych (gmin, powiatów i województw), na których terenie znajduje się instalacja, wraz z podaniem symboli NTS jednostek terytorialnych, na których terenie znajduje się instalacja. <i>woj. KUJAWSKO-POMORSKIE 2.6.04 (TERYT: 04) (KTS: 10040400000000), pow. toruński 4.6.04.06.15 (TERYT: 0415) (KTS: 10040410615000), gm. Obrowo 5.6.04.06.15.07.2 (TERYT: 0415072) (KTS: 10040410615072)</i>	
4. Oznaczenie prowadzącego instalację, jego adres zamieszkania lub siedziby <i>P4 Sp. z o.o., ul Wynałazek 1, 02-677 Warszawa</i>	
5. Adres zakładu, na którego terenie prowadzona jest eksploatacja instalacji <i>87-125 Osiek nad Wisłą, Toruńska 38, gm. Obrowo, pow. toruński</i>	
6. Rodzaj instalacji zgodnie z załącznikiem nr 2 rozporządzenia Ministra Środowiska z dnia 2 lipca 2010r. w sprawie zgłoszenia instalacji wytwarzających pola elektromagnetyczne (Dz. U. nr 130, poz. 879). <i>Instalacja radiokomunikacyjna, której moc promieniowana izotropowo wynosi nie mniej niż 15W, emitująca pola elektromagnetyczne o częstotliwościach od 30 kHz do 300 GHz.</i>	
7. Rodzaj i zakres prowadzonej działalności, w tym wielkość produkcji lub wielkość świadczonych usług. <i>Usługi telekomunikacyjne bez prowadzenia produkcji. Wielkość świadczonych usług: usługi telekomunikacyjne dla ilości do 2000 użytkowników jednocześnie.</i>	
8. Czas funkcjonowania instalacji (dni tygodnia i godziny) <i>Wszystkie dni tygodnia, 24 godziny na dobę.</i>	
9. Emisja pola elektromagnetycznego o równoważnych mocach promieniowanych izotropowo (EIRP) poszczególnych anten: <i>Antena Sektorowa 11_GHLNT: 26786W Antena Sektorowa 12_HV: 13634W Antena Sektorowa 21_GHLNT: 26786W Antena Sektorowa 22_HV: 13634W Antena Sektorowa 31_GHLNT: 26786W Antena Sektorowa 32_HV: 13634W Radiolinia RL1: 1230W</i>	
10. Opis stosowanych metod ograniczenia emisji <i>Instalacja ogranicza wielkość emisji w sposób automatyczny do wartości nie większych niż niezbędne do zapewnienia obsługi użytkowników sieci. Metoda zgodna z zasadą działania systemu telefonii komórkowej określona odpowiednimi normami.</i>	
11. Informacja czy stopień ograniczenia wielkości emisji jest zgodny z obowiązującymi przepisami <i>Konstrukcja stacji ogranicza wielkość emisji, tak że obowiązujące przepisy i normy dotyczące pól elektromagnetycznych są zachowane.</i>	
12. Szczegółowe dane odpowiednio do rodzaju instalacji zgodnie z wymaganiami określonymi w załączniku 2 do rozporządzenia, które utraciło moc dnia 1 stycznia 2021 roku.	
LP 1.	Współrzędne geograficzne anten instalacji: <i>Antena Sektorowa 11_GHLNT: (18°47'51.9"E, 52°55'48.3"N) Antena Sektorowa 12_HV: (18°47'51.9"E, 52°55'48.3"N) Antena Sektorowa 21_GHLNT: (18°47'51.9"E, 52°55'48.3"N) Antena Sektorowa 22_HV: (18°47'51.9"E, 52°55'48.3"N) Antena Sektorowa 31_GHLNT: (18°47'51.9"E, 52°55'48.3"N) Antena Sektorowa 32_HV: (18°47'51.9"E, 52°55'48.3"N) Radiolinia RL1: (18°47'51.9"E, 52°55'48.3"N)</i>
LP 2.	Częstotliwość pracy instalacji: <i>800MHz, 900MHz, 1800MHz, 2100MHz, 2600MHz, 23GHz</i>
LP 3.	Wysokość środków elektrycznych anten nad poziomem terenu: <i>Antena Sektorowa 11_GHLNT: 53,30m Antena Sektorowa 12_HV: 53,30m Antena Sektorowa 21_GHLNT: 53,30m Antena Sektorowa 22_HV: 53,30m Antena Sektorowa 31_GHLNT: 53,30m</i>

	Antena Sektorowa 32_HV: 53,30m Radiolinia RL1: 51,10m
LP 4.	Emisja pola elektromagnetycznego o równoważnych mocach promieniowanych izotropowo (EIRP) poszczególnych anten: Antena Sektorowa 11_GHLNT: 26786W Antena Sektorowa 12_HV: 13634W Antena Sektorowa 21_GHLNT: 26786W Antena Sektorowa 22_HV: 13634W Antena Sektorowa 31_GHLNT: 26786W Antena Sektorowa 32_HV: 13634W Radiolinia RL1: 1230W
LP 5.	Zakresy azymutów i kątów pochylenia osi głównych wiązek promieniowania poszczególnych anten Instalacji: Antena Sektorowa 11_GHLNT: azymut 50° , pochylenie 0-10° (900MHz), pochylenie 0-10° (1800MHz), pochylenie 0-10° (2100MHz) Antena Sektorowa 12_HV: azymut 50° , pochylenie 0-10° (800MHz), pochylenie 0-10° (2600MHz) Antena Sektorowa 21_GHLNT: azymut 170° , pochylenie 0-10° (900MHz), pochylenie 0-10° (1800MHz), pochylenie 0-10° (2100MHz) Antena Sektorowa 22_HV: azymut 170° , pochylenie 0-10° (800MHz), pochylenie 0-10° (2600MHz) Antena Sektorowa 31_GHLNT: azymut 290° , pochylenie 0-10° (900MHz), pochylenie 0-10° (1800MHz), pochylenie 0-10° (2100MHz) Antena Sektorowa 32_HV: azymut 290° , pochylenie 0-10° (800MHz), pochylenie 0-10° (2600MHz) Radiolinia RL1: azymut 325° +/-30° , pochylenie 0°
LP 6.	<i>Niniejsza instalacja radiokomunikacyjna nie zalicza się do przedsięwzięć, o których mowa w przepisach wydanych na podstawie art. 60 ustawy z dnia 3 października 2008 r. o udostępnianiu informacji o środowisku i jego ochronie, udziale społeczeństwa w ochronie środowiska oraz o ocenach oddziaływania na środowisko – podobnie jak każda inna instalacja radiokomunikacyjna (co jest skutkiem uchylecia ze skutkiem od dnia 4 czerwca 2022 roku przepisów § 2 ust. 1 pkt 7) oraz § 3 ust. 1 pkt 8) rozporządzenia w sprawie przedsięwzięć mogących znacząco oddziaływać na środowisko, na podstawie rozporządzenia Rady Ministrów z dnia 5 maja 2022r. zmieniającego rozporządzenie w sprawie przedsięwzięć mogących znacząco oddziaływać na środowisko; Dz. U. 2022 poz. 1071 z dnia 20 maja 2022r.)</i>
LP 7.	Sprawozdanie z wykonanych pomiarów poziomów pól elektromagnetycznych, o których mowa w art. 122a ust. 1 pkt 1) Prawa ochrony środowiska – jako załącznik.
13. Miejscowość, data: Gdańsk, 2023-07-10	
Imię i nazwisko osoby reprezentującej prowadzącego instalację: Magdalena Sokół	
Podpis jest prawidłowy	
Podpis:	Dokument podpisany przez Magdalena Katarzyna Sokół Data: 2023.07.10 14:07:00 CEST
II. Wypełnia organ ochrony środowiska przyjmujący zgłoszenie	
Data zarejestrowania zgłoszenia	Numer zgłoszenia
.....

Prowadzący instalację:
P4 Sp. z o. o.
ul. Wynalazek 1
02-677 Warszawa

Gdańsk, 2023-07-10

Adres do korespondencji:
P4 Sp. z o. o.
ul. Arkońska 6, bud A3,
80-387 Gdańsk

Starosta Toruński
Wydział Środowiska

Przedłożenie informacji o zmianie danych w instalacji

o których mowa w przedłożeniu informacji dla TOR2401B z dnia 2021-02-17

dotyczy: informacji o zmianie w zakresie danych w przedłożeniu informacji dla TOR2401B.

Adres zakładu, na którego terenie prowadzona jest eksploatacja instalacji:

87-125 Osiek nad Wisłą, Toruńska 38, gm. Obrowo, pow. toruński

Podstawa prawna: ustawa z dnia 27 kwietnia 2001 r. Prawo ochrony środowiska, art. 152, ust 6, pkt 1, lit. c)

Niniejsza informacja zawiera wyłącznie dane, które uległy zmianie.

1) Oznaczenie prowadzącego instalację, jego adres zamieszkania lub siedziby.

Brak zmian.

2) Rodzaj i zakres prowadzonej działalności, w tym wielkość produkcji lub wielkość świadczonych usług.

Usługi telekomunikacyjne, transmisja danych: 1TB/doba.

3) Czas funkcjonowania instalacji (dni tygodnia i godziny).

Brak zmian.

4) Wielkość i rodzaj emisji.

Dane przed zmianą:

L.p.	Nazwa anteny	Wysokość [m n.p.t.]	Rodzaj emisji	Równoważna moc promieniowana izotropowo	Azymut	Kąt pochylenia	Częstotliwość
------	--------------	------------------------	------------------	--	--------	-------------------	---------------

1	11_GLNTU	53,3	PEM	1690 W	50°	0-9°	900 MHz
2	11_GLNTU	53,3	PEM	6295 W	50°	0-9°	1800 MHz
3	11_GLNTU	53,3	PEM	4487 W	50°	0-9°	2100 MHz
4	12_HV	53,3	PEM	3162 W	50°	0-9°	800 MHz
5	12_HV	53,3	PEM	10472 W	50°	0-9°	2600 MHz
6	21_GLNTU	53,3	PEM	1690 W	170°	0-9°	900 MHz
7	21_GLNTU	53,3	PEM	6295 W	170°	0-9°	1800 MHz
8	21_GLNTU	53,3	PEM	4487 W	170°	0-9°	2100 MHz
9	22_HV	53,3	PEM	3162 W	170°	0-9°	800 MHz
10	22_HV	53,3	PEM	10472 W	170°	0-9°	2600 MHz
11	31_GLNTU	53,3	PEM	1690 W	290°	0-9°	900 MHz
12	31_GLNTU	53,3	PEM	6295 W	290°	0-9°	1800 MHz
13	31_GLNTU	53,3	PEM	4487 W	290°	0-9°	2100 MHz
14	32_HV	53,3	PEM	3162 W	290°	0-9°	800 MHz
15	32_HV	53,3	PEM	10472 W	290°	0-9°	2600 MHz
16	RL1	51,1	PEM	1230 W	325°		23 GHz

Dane po zmianie:

L.p.	Nazwa anteny	Wysokość [m n.p.t.]	Rodzaj emisji	Równoważna moc promieniowana izotropowo	Azymut	Kąt pochylenia	Częstotliwość
1	11_GHLNT	53,3	PEM	5070 W	50°	0-10°	900 MHz
2	11_GHLNT	53,3	PEM	10496 W	50°	0-10°	1800 MHz
3	11_GHLNT	53,3	PEM	11220 W	50°	0-10°	2100 MHz
4	12_HV	53,3	PEM	3162 W	50°	0-10°	800 MHz
5	12_HV	53,3	PEM	10472 W	50°	0-10°	2600 MHz
6	21_GHLNT	53,3	PEM	5070 W	170°	0-10°	900 MHz
7	21_GHLNT	53,3	PEM	10496 W	170°	0-10°	1800 MHz
8	21_GHLNT	53,3	PEM	11220 W	170°	0-10°	2100 MHz
9	22_HV	53,3	PEM	3162 W	170°	0-10°	800 MHz
10	22_HV	53,3	PEM	10472 W	170°	0-10°	2600 MHz
11	31_GHLNT	53,3	PEM	5070 W	290°	0-10°	900 MHz
12	31_GHLNT	53,3	PEM	10496 W	290°	0-10°	1800 MHz
13	31_GHLNT	53,3	PEM	11220 W	290°	0-10°	2100 MHz
14	32_HV	53,3	PEM	3162 W	290°	0-10°	800 MHz
15	32_HV	53,3	PEM	10472 W	290°	0-10°	2600 MHz
16	RL1	51,1	PEM	1230 W	325°		23 GHz

5) Opis stosowanych metod ograniczania wielkości emisji.

Brak zmian.

6) Informacja, czy stopień ograniczania wielkości emisji jest zgodny z obowiązującymi przepisami.

Stopień ograniczenia wielkości emisji jest zgodny z obowiązującymi przepisami.

7) (uchylony)

-/-



8) Sprawozdanie z wykonanych pomiarów poziomów pól EM, o których mowa w art. 122a ust. 1 pkt 1.

Sprawozdanie nr z dnia , Nr akredytacji PCA – AB 1361.

Koordinator OŚ
Magdalena Sokół
kom. 790006481

Podpis jest prawidłowy

Dokument podpisany przez Magdalena Katarzyna Sokół
Data: 2023.07.10 14:07:05 CEST





AB 1361

PRT BAZA Sp. z o.o. Sp. k.
Laboratorium Badawcze
87-100 Toruń ul. Strobanda 23
tel./fax (+48) 56-655-74-44
e-mail: pem@prtbaza.pl
www.prtbaza.pl

SPRAWOZDANIE NR SP-LB/1390/23/OS

**Z POMIARÓW PÓL ELEKTROMAGNETYCZNYCH
WYKONANYCH DLA CELÓW OCHRONY ŚRODOWISKA**

Obiekt: Stacja bazowa telefonii komórkowej

Nazwa: TOR2401

Adres: 87-125 Osiek nad Wisłą , Toruńska 38

woj. kujawsko-pomorskie

Zleceniodawca: P4 Sp. z o.o.

ul. Wynalazek 1 02-677 Warszawa

Okręg Gdańsk

Egz. nr 2/2

2023-07-10

**Agnieszka
Wosińska**

Elektronicznie podpisany
przez Agnieszka Wosińska
Data: 2023.07.10 12:30:21
+02'00'

SPRAWOZDANIE NR SP-LB/1390/23/OS Z POMIARÓW PÓL ELEKTROMAGNETYCZNYCH wykonane dla celów OCHRONY ŚRODOWISKA

I. INFORMACJE O UŻYTKOWNIKU

1. Zleceniodawca:

- nazwa: P4 Sp. z o.o.
- adres: ul. Wynalazek 1, 02-677 Warszawa
- zamówienie z dnia: 2023-07-06

2. Miejsce zainstalowania:

- nazwa: Stacja bazowa TOR2401
- miejsce: 87-125 Osiek nad Wisłą, Toruńska 38, woj. kujawsko-pomorskie
- opis miejsca zainstalowania: Stacja bazowa TOR2401 usytuowana jest na wieży o wysokości 56m.

II. CHARAKTERYSTYKA ŹRÓDEŁ PEM

Informacje o źródłach promieniowania podane przez Zleceniodawcę.

Tabela 1. Parametry systemów nadawczo-odbiorczych

Charakterystyka promieniowania		kierunkowa														
Rzeczywisty czas pracy [h/dobę]		24														
Rodzaj wytwarzanego pola		stacjonarne														
Wyszczególnienie		sektor 1				sektor 2				sektor 3						
Nadajnik stacji bazowej:																
1	Typ / Producent	DB5 / SRAN Huawei														
2	Częstotliwość (pasmo) MHz	2100	1800	900	2600	800	2100	1800	900	2600	800	2100	1800	900	2600	800
3	Maksymalna moc nadawana na sektor [dBm]	53,01	53,01	50,79	52,04	49,03	53,01	53,01	50,79	52,04	49,03	53,01	53,01	50,79	52,04	49,03
Obciążenie:																
1	Typ anteny	ATR4518R6		ATR4518R6		ATR4518R6		ATR4518R6		ATR4518R6		ATR4518R6				
2	Producent anteny	Huawei		Huawei		Huawei		Huawei		Huawei		Huawei				
3	Ilość anten	1		1		1		1		1		1				
4	Azymut	50		50		170		170		290		290				
5	Zakres kątów pochylenia anten [°]	0,00-10,00		0,00-10,00		0,00-10,00		0,00-10,00		0,00-10,00		0,00-10,00				
6	Wysokość zainst. n.p.t. [m]	53,30		53,30		53,30		53,30		53,30		53,30				
7	EIRP [W]	26786		13634		26786		13634		26786		13634				

Tabela 2. Parametry radiolinii

Charakterystyka promieniowania		kierunkowa					
Rzeczywisty czas pracy [h/dobę]		24					
Rodzaj wytwarzanego pola		stacjonarne					
Linia radiowa		Antena					
Lp	typ/producent	częstotliwość pracy [GHz]	moc wyjściowa [dBm]	typ/producent	średnica anteny [m]	azymut [°]	wysokość zainstal. [m]
1	OPTIX RTN/HUAWEI	23	21	A23D06/Huawei	0,6	325	51,10

W otoczeniu badanego obiektu występują inne źródła promieniowania-EM, które w zakresie badanych częstotliwości bezpośrednio wpływają na wynik wartości mierzonej natężenia pola-EM. Dane techniczne nie uwzględniają parametrów innych instalacji.

III. OPIS POMIARÓW

Cel pomiarów: wyznaczenie miejsc występowania wartości natężenia pola elektromagnetycznego o poziomach dopuszczalnych w miejscach dostępnych dla ludności.

Metoda pomiarowa: Zastosowano akredytowaną metodę badawczą opartą na Rozporządzeniu Ministra Klimatu w sprawie sposobów sprawdzenia dotrzymania dopuszczalnych poziomów pól elektromagnetycznych w środowisku z dnia 17 lutego 2020r (Dz. U. 2020, poz.258 z późn. zm. w Dz.U. 2022 poz. 1121), uszczegółowioną zgodnie z dokumentem wewnętrznym Laboratorium „Strategia pomiarowa- metoda chwilowa dla potrzeb ochrony środowiska”.

Data pomiarów: 2023-07-10 godz. 08:39 - 10:32

1. Nazwiska osób wykonujących pomiary: Denis Tomczak

2. Firma zatrudniająca osoby wykonujące pomiary:

Laboratorium Badawcze PRT BAZA Sp. z o.o. Sp. k.

3. Nazwisko pracownika Zleceniodawcy udzielającego informacji do sprawozdania:

Przedstawiciel Zleceniodawcy uprawniony do udostępniania dokumentacji

4. Aparatura pomiarowa:

Tabela 3. Opis zestawu pomiarowego

1.	Miernik	Narda NBM-520 nr D-0205 - Szerokopasmowy Miernik Natężenia PEM
	Zakres pracy miernika	od - 10°C do + 50°C
		od 5% do + 95%
	Sondy pomiarowe	Narda EF6092 nr B-0004
	Zakres pomiaru pola	0,8 + 300V/m
	Zakres pomiaru częstotliwości	80 [MHz] + 90 000 [MHz]
	Oszacowana niepewność rozszerzona przy poziomie ufności 95% i współczynniku rozszerzenia k=2 pomiaru składowej elektrycznej sondą:	± 28,1% wartości zmierzonej w paśmie częstotliwości 0,8 + 5 GHz, ± 49,2% wartości zmierzonej w paśmie częstotliwości 5 + 90 GHz.
Świadectwa wzorcowania	LWiMP/W/075/22 z dnia 14.03.2022 r. wydane przez Laboratorium Wzorców i Metrologii Pola Elektromagnetycznego Instytutu Telekomunikacji, Teleinformatyki i Akustyki Politechniki Wrocławskiej. Nr akredytacji nr AP 078. Świadectwo wzorcowania jest wydane w ramach porozumienia EA MLA w zakresie wzorcowania i potwierdza spójność wyników pomiarów z wzorcami utrzymywanymi w GUM i PTB (Niemcy)	
Sprawdzanie bieżące miernika	Według dokumentu "Opis sprawdzania metody w czasie"	
2.	Miernik	Termohigrometr Abatron AB-321S nr 11012699
	Zakres pomiaru temperatury	od - 30°C do + 100°C
	Zakres pomiaru wilgotności	od 0% do + 100%
	Świadectwo wzorcowania	0967/AH/22, z dnia 22.04.2022 r., wydane przez Laboratorium wzorcujące akredytowane przez Polskie Centrum Akredytacji nr AP 106 - Laboratorium Pomiarowe "MUTECH". Świadectwo jest wydane w ramach porozumienia EA MLA w zakresie wzorcowania i potwierdza spójność wyników z jednostkami miar Międzynarodowego Układu Jednostek Miar (SI).
3.	Przymiar wstępowy	Taśma miernicza nr 2918 firmy JOB profi
	Długość pomiaru	20m
	Świadectwo wzorcowania	1120.1-7W1-14/436 z dnia 7.02.2014. Wyniki wzorcowania zostały odniesione do państwowego wzorca pomiarowego długości utrzymywanego w GUM poprzez zastosowanie przymiaru wstęgowego nr 166/05
4	GPS	GARMIN GPSMAP 66 sr / Trimble GPS Pathfinder Pro series

6. Metodyka wykonania pomiarów: Załącznik do rozporządzenia Ministra Klimatu z dnia 17 lutego 2020 r. „Sposoby sprawdzenia dotrzymania zróżnicowanych dopuszczalnych poziomów pól elektromagnetycznych w środowisku”(Dz. U. 2020 poz. 258 z późn. zm. w Dz.U. 2022 poz. 1121).

Dokument PCA DAB 18 „Akredytacja Laboratoriów Badawczych wykonujących pomiary pola elektromagnetycznego w środowisku” wydanie 2, Warszawa, 25.06.2021 r.

7.Przepisy prawne: Rozporządzenie Ministra Klimatu z dnia 17 lutego 2020 r. w sprawie sposobów sprawdzenia dotrzymania zróżnicowanych dopuszczalnych poziomów pól elektromagnetycznych w środowisku (Dz. U. 2020 poz. 258 z późn. zm. w Dz.U. 2022 poz. 1121) uszczegółowiony z dokumentem Obwieszczenie Ministra Klimatu i Środowiska z dnia 21 listopada 2022 r. w sprawie ogłoszenia jednolitego tekstu rozporządzenia Ministra Klimatu w sprawie sposobów sprawdzania dotrzymania dopuszczalnych poziomów pól elektromagnetycznych w środowisku (Dz. U. 2022, poz.2630).

Rozporządzenie Ministra Zdrowia z dnia 17 grudnia 2019 r. w sprawie dopuszczalnych poziomów pól elektromagnetycznych w środowisku (Dz. U. 2019 poz. 2448).

- Ustawa z dnia 27 kwietnia 2001 r. Prawo ochrony środowiska (Dz. U. 2001 nr 62 poz. 627, z późn. zm).

Tabela 4. Dopuszczalne poziomy pole elektromagnetycznych

Zakres częstotliwości pola elektromagnetycznego	Składowa elektryczna (V/m)	Gęstość mocy (W/m ²)
od 400 MHz do 2000 MHz	$1,375 \times f^{0,5}$	$f / 200$
od 2 GHz do 300 GHz	61	10

8. Odstępstwa/ograniczenia i uwarunkowania metody badawczej

Brak

9. Opis warunków pomiarów:

Pomiary w otoczeniu stacji bazowej przeprowadzono podczas rzeczywistej pracy urządzeń wytwarzających pola elektromagnetyczne. Pomiary wykonano wzdłuż głównych oraz pomocniczych kierunków maksymalnego zasięgu oddziaływania elektromagnetycznego promieniowania niejonizującego określonych azymutami anten. Pomiary w przyjętych pionach pomiarowych wykonano przy średnim kącie pochylenia anten w punktach położonych na wysokościach od 0,3 m do 2,0 m nad powierzchnią terenu lub nad innymi powierzchniami, na których mogą przebywać ludzie, przyjmując za wynik każdorazowo maksymalną wartość wielkości mierzonej. Badania przeprowadzono w pionach pomiarowych w szczególności do odległości, w których, na podstawie uprzednio przeprowadzonych obliczeń, stwierdzono występowanie w danych zakresach częstotliwości pól elektromagnetycznych o najwyższych spodziewanych poziomach, które pochodzą z badanej instalacji. Przy doborze pionów pomiarowych uwzględniono charakter i sposób zagospodarowania otoczenia stacji bazowej.

9.1. Warunki meteorologiczne / środowiskowe:

Teren	Temperatura [°C]	Wilgotność [%]	Opady atmosferyczne
Pomiar przed badaniem	22,6	71,8	Nie wystąpiły
Pomiar po badaniu	23,8	70,4	Nie wystąpiły

10. Identyfikacja widma pola:

Widmo pola elektromagnetycznego zidentyfikowano na podstawie dostarczonych przez zleceniodawcę danych technicznych urządzeń opisanych w pkt. II oraz obserwacji miejsca wykonywania badań.

IV. WYNIKI POMIARÓW

Wyniki pomiarów dotyczą wyłącznie badanego obiektu dla danej konfiguracji urządzeń w dniu, w którym wykonano pomiary.

Tabela 5. Wyniki pomiarów

Nr pionu pomiar.	Natężenie pola elektrycznego sonda EF6092 E[V/m]	Natężenie pola E [V/m]- wynik skorygowany**	Niepewność pomiarowa (U=49,2) ±[V/m]	Pole-E-U	Pole-H-U	wartość wskaźnikowa [W/m ²]	wartość wskaźnikowa [W/mh]	Wysokość pomiarowa [m]	Miejsce pomiaru	Dopuszczalność poziomu pola elektromagnetycznego	Współrzędne geograficzne
1	0,80	1,00	0,49	1,49	0,005	0,05	0,06	0,3-2,0	poziom terenu-GKP	dopuszczalny	52°55'48,4"N 18°47'50,7"E
2	1,13	1,13	0,56	1,69	0,005	0,06	0,07	1,6	b.mieszkalny(1p.balkon)-Agrrestowa 3-GKP	dopuszczalny	52°55'51,8"N 18°47'34,9"E
3	0,80	1,00	0,49	1,49	0,005	0,05	0,06	0,3-2,0	poziom terenu-Rysia-PKP	dopuszczalny	52°55'51,4"N 18°47'31,2"E
4	0,80	1,00	0,49	1,49	0,005	0,05	0,06	0,3-2,0	poziom terenu-Rysia-PKP	dopuszczalny	52°55'51,8"N 18°47'28,2"E
5	0,80	1,00	0,49	1,49	0,005	0,05	0,06	0,3-2,0	poziom terenu (na posesji)-Rysia 6-PKP	dopuszczalny	52°55'52,7"N 18°47'26,9"E
6	0,80	1,00	0,49	1,49	0,005	0,05	0,06	0,3-2,0	poziom terenu-Jastrzębia-GKP	dopuszczalny	52°55'56,0"N 18°47'16,5"E
7	0,80	1,00	0,49	1,49	0,005	0,05	0,06	0,3-2,0	poziom terenu-GKP	dopuszczalny	52°55'48,6"N 18°47'52,7"E
8	0,80	1,00	0,49	1,49	0,005	0,05	0,06	0,3-2,0	poziom terenu-GKP	dopuszczalny	52°55'53,2"N 18°48'01,9"E
9	0,80	1,00	0,49	1,49	0,005	0,05	0,06	0,3-2,0	poziom terenu-Strażacka-GKP	dopuszczalny	52°55'57,9"N 18°48'11,3"E
10	0,80	1,00	0,49	1,49	0,005	0,05	0,06	0,3-2,0	poziom terenu-GKP	dopuszczalny	52°55'59,8"N 18°48'14,8"E
11	0,80	1,00	0,49	1,49	0,005	0,05	0,06	0,3-2,0	poziom terenu-GKP	dopuszczalny	52°55'47,8"N 18°47'52,0"E
12	0,80	1,00	0,49	1,49	0,005	0,05	0,06	0,3-2,0	poziom terenu-Toruńska-GKP	dopuszczalny	52°55'42,3"N 18°47'52,7"E
13	0,80	1,00	0,49	1,49	0,005	0,05	0,06	0,3-2,0	poziom terenu-Toruńska-GKP	dopuszczalny	52°55'42,1"N 18°47'53,3"E
14	0,80	1,00	0,49	1,49	0,005	0,05	0,06	0,3-2,0	poziom terenu-GKP	dopuszczalny	52°55'36,0"N 18°47'55,5"E
15	0,80	1,00	0,49	1,49	0,005	0,05	0,06	0,3-2,0	poziom terenu-GKP	dopuszczalny	52°55'27,3"N 18°47'58,2"E
16	0,80	1,00	0,49	1,49	0,005	0,05	0,06	0,3-2,0	poziom terenu-GKP	dopuszczalny	52°55'49,0"N 18°47'51,0"E

** wynik spoza zakresu akredytacji -przy wskazaniach sondy poniżej dolnego zakresu akredytacji dla punktu pomiarowego, przyjęto do obliczeń wyniku skorygowanego wartość skorelowaną z rzeczywistym wynikiem pomiaru tj. dolną granicę akredytowanego zakresu pomiarowego metody 0,8V/m.

Zgodnie z DAB-18, Wydanie 2 z dn. 25.06.2021r, w przypadku gdy pomiar jako wartość wskazana przez miernik pola elektromagnetycznego wynosi 0,8V/m (dolna granica zakresu pomiaru), do wyliczeń przyjęto wartość 1V/m (dolna granica zakresu akredytacji), przedstawiono wynik w Tabeli 5 Wyniki pomiarów oraz oznaczono jako wynik spoza zakresu akredytacji.

GKP-główne kierunki pomiarowe

PKP-pomocnicze kierunki pomiarowe

DPP-dodatkové punkty pomiarowe

U- niepewność pomiarowa rozszerzona, przy poziomie ufności 95%, współczynnik rozszerzenia k=2. Oszacowana niepewność rozszerzona przeprowadzonych pomiarów natężenia pola elektromagnetycznego nie przekracza 49,2%. Opis szacowania niepewności pomiaru znajduje się w dokumencie Raport szacowania niepewności pomiaru wyd.16 z dnia 29.04.2022r. Laboratorium Badawczego PRT BAZA.

Wartości wskaźnikowe zgodnie z pkt. 25 ppkt.1 załącznika do rozporządzenia Ministra Klimatu z dnia 17 lutego 2020r (Dz. U.2022, poz.2630):

$$WM_E = \frac{E}{\min(ME_{gr})}$$

$$WM_H = \frac{H}{\min(MH_{gr})}$$

gdzie:

WM_E (WM_H) -wartość wskaźnikowa poziomu emisji pól elektromagnetycznych dla miejsc dostępnych dla ludności dla składowej elektrycznej (magnetycznej) pola E (H)-zmierzona wartość skuteczna natężenia pola elektrycznego E , wyrażona w V/m (natężenie pola magnetycznego H , wyrażonego w A/m), uśredniona w sposób określony w przepisach wydanych na podstawie art. 122 ust. 1 ustawy z dnia 27 kwietnia 2001r.-Prawo ochrony środowiska
 $\min(ME_{gr})$, ($\min MH_{gr}$)-najmniejsza dopuszczalna wartość składowej elektrycznej (magnetycznej) pola dla objętego pomiarami zakresu częstotliwości dla miejsc dostępnych dla ludności określona w przepisach wydanych na podstawie art. 122 ust. 1 ustawy z dnia 27 kwietnia 2001r.-Prawo ochrony środowiska wyrażona w V/m (A/m)

Na podstawie rozpoznania źródeł oraz uzgodnienia ze Zleceniodawcą do wyznaczenia wartości wskaźnikowej WM_E i WM_H przyjęto najniższą dopuszczalną wartość składowej elektrycznej pola dla objętego pomiarami zakresu częstotliwości $\min(ME_{gr})= 28V/m$ oraz składowej magnetycznej $\min(MH_{gr})= 0,073A/m$.

V. STWIERDZENIE ZGODNOŚCI Z WYMAGANIAMI

Zgodnie z Rozporządzeniem Ministra Zdrowia z dnia 17 grudnia 2019 (Dz.U.2019 poz 2448) na podstawie rozpoznania źródeł pól e-m oraz w oparciu o wytyczne Zleceniodawcy, dla rozpatrywanej instalacji przyjęto dopuszczalną wartość składowej elektrycznej pola dla objętego pomiarami zakresu częstotliwości $\min(ME_{gr}) = 28V/m$ oraz składową magnetyczną $\min(MH_{gr}) = 0,073A/m$. Za wynik pomiaru przyjęto maksymalną wartość chwilową zmierzoną w danym pionie pomiarowym powiększoną o rozszerzoną niepewność pomiaru U dla współczynnika rozszerzenia $k = 2$.

Na podstawie wytycznych wskazanych w obwieszczeniu Ministra Klimatu i Środowiska z dnia 21 listopada 2022r. w sprawie ogłoszenia jednolitego tekstu rozporządzenia Ministra Klimatu w sprawie sposobów sprawdzania dotrzymania dopuszczalnych poziomów pól elektromagnetycznych w środowisku (Dz. U. 2022, poz.2630) a także na podstawie danych uzyskanych od Zleceniodawcy oraz przeprowadzonych badań elektromagnetycznego promieniowania niejonizującego określonych w Tabeli 5 w miejscach w których dokonano pomiaru na stacji bazowej TOR2401 zlokalizowanej w 87-125 Osiek nad Wisłą, Toruńska 38, dopuszczalne poziomy pól elektromagnetycznych w środowisku określone w przepisach wydanych na podstawie art. 122 ust. 1 ustawy z dnia 27 kwietnia 2001 r. – Prawo ochrony środowiska uznaje się za dotrzymane, udokumentowano, że żadna z wartości wskaźnikowych nie przekracza wartości 1.

Sprawozdanie zawiera 8 stron i 1 załącznik:

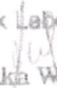
Zał.1 - Rozmieszczenie pionów pomiarowych w otoczeniu stacji bazowej. Widok obiektu.

Bez pisemnego zezwolenia laboratorium PRT BAZA Sp. z o.o. Sp. k. sprawozdanie nie może być powielane inaczej, jak tylko w całości. Laboratorium zapewnia rzetelność, bezstronność i pełną wiarygodność świadczonych usług badawczych oraz zachowanie poufności i ochronę praw własności Klienta.

Sprawozdanie otrzymują:

1. Zleceniodawca – P4 Sp. z o.o.- 1 egz.
2. a/a -1 egz.

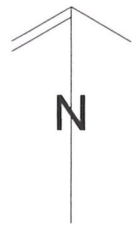
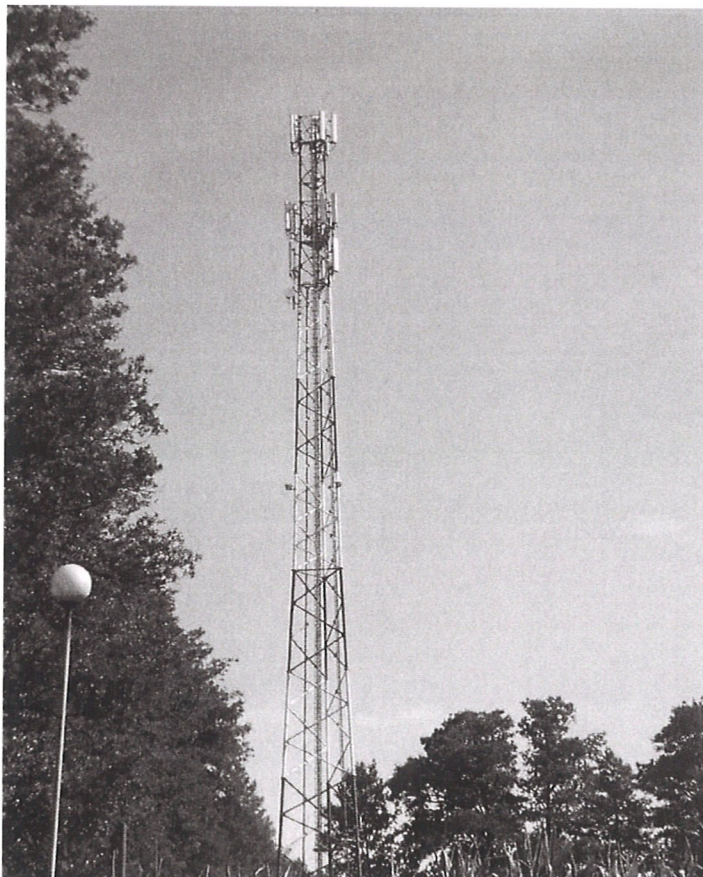
Opracowanie i autoryzacja:
Agnieszka Wosińska

Kierownik Laboratorium

Agnieszka Wosińska

INFORMACJE DODATKOWE

Pomiary kontrolne elektromagnetycznego promieniowania niejonizującego wytwarzanego przez obiekty/urządzenia będące źródłami promieniowania należy wykonywać każdorazowo w razie zmiany warunków pracy obiektu/urządzenia, o ile zmiany te mogą mieć wpływ na zmianę poziomów elektromagnetycznego promieniowania niejonizującego, którego źródłem jest ten obiekt/urządzenie.

KONIEC SPRAWOZDANIA



LEGENDA:

① - piony pomiarowe

Załącznik nr 1 do sprawozdania SP-LB/1390/23/OS	
OBIEKT:	Stacja bazowa TOR2401 Osiek nad Wisłą, ul. Toruńska 38
TEMAT:	Rozmieszczenie pionów pomiarowych w otoczeniu stacji bazowej.
UŻYTKOWNIK:	P4 Sp. z o.o.
DATA POMIARÓW:	10.07.2023
OPRACOWANIE:	Laboratorium Badawcze PRT BAZA Sp.z o.o. Sp.k.